

An aerial photograph of a dense, vibrant green forest. A dark, winding river or stream flows through the center of the forest, creating a meandering path. The forest canopy is thick and uniform in color, with some variations in shade due to the lighting. The overall scene is a lush, natural landscape.

# Reporte de Sostenibilidad COFIDE 2017

# Índice

	PG.
• Contacto	<a href="#">3</a>
• Carta del Gerente General	<a href="#">4</a>
• Acerca del Reporte	<a href="#">5</a>
• Sobre Cofide	<a href="#">13</a>
• Principales cifras	<a href="#">28</a>
• Explicación de los Temas Materiales	<a href="#">36</a>
✓ Promoción de proyectos de infraestructura para mejorar la calidad de vida (GRI 201, 203, 413)	<a href="#">37</a>
✓ Apoyamos los proyectos de generación de energía sostenible (GRI 201)	<a href="#">43</a>
✓ Evaluación de clientes y proyectos en impactos ambientales (GRI 304, 305)	<a href="#">48</a>
✓ COFIDE, empresa Carbono Neutro (GRI 305)	<a href="#">53</a>
✓ Mitigamos nuestra Huella de Carbono y apoyamos la conservación de los bosques del Parque Nacional Cordillera Azul (GRI 305)	<a href="#">58</a>
✓ Seguimiento, monitoreo y medición de proyectos financiados (GRI 307)	<a href="#">61</a>
✓ Educación a nuevos emprendimientos y mipymes (GRI 413)	<a href="#">62</a>
✓ Más de 20 años generando confianza y desarrollo mediante nuestros Fideicomisos	<a href="#">67</a>
✓ Generamos inclusión financiera y social a través de nuestros PRIDER (GRI-413)	<a href="#">74</a>
✓ Alentamos proyectos de agricultura y reforestación	<a href="#">80</a>
✓ Buen Gobierno Corporativo	<a href="#">84</a>
✓ Nuestro objetivo, contar con el mejor talento (GRI 401)	<a href="#">87</a>
✓ Nos preocupamos por la salud y seguridad de nuestros colaboradores (GRI 401)	<a href="#">93</a>
✓ Buscamos la capacitación continua de nuestros colaboradores	<a href="#">97</a>

# 1. Contacto (GRI 102-1, 102-3, 102-53)



COFIDE  
Corporación Financiera de Desarrollo S.A

Sede principal: Calle Augusto Tamayo 160, San Isidro, Lima, Perú.

Invitamos a nuestros grupos de interés a enviarnos sus opiniones, consultas o sugerencias a [cofideverde@cofide.com.pe](mailto:cofideverde@cofide.com.pe) o llamando al 615 4000 anexo 4052 / 4053

Para leer las últimas noticias sobre Cofide, el Banco de Desarrollo del Perú, visita [www.cofide.com.pe](http://www.cofide.com.pe)



## Carta del Gerente General (GRI 102-14)

En COFIDE, el Banco de Desarrollo del Perú, la sostenibilidad es un punto clave dentro de nuestro rol. Trabajamos basando nuestra estrategia en el triple resultado, impactando de esta manera a los ejes económico, ambiental y social.

Estamos convencidos que nuestro crecimiento debe ir acompañado de un compromiso con nuestro entorno social y medio ambiental, es por ello que presentamos nuestro primer reporte de sostenibilidad referenciado en base a los lineamientos del Global Reporting Initiative (GRI).

Con este primer reporte de sostenibilidad, nos permitimos mostrar a nuestros grupos de interés, lo que venimos trabajando de acuerdo a los temas más relevantes tanto para ellos como para Cofide, siempre en vistas de mejorar y llegar a tener un alcance más amplio respecto a los impactos que podamos tener en los tres ejes mencionados anteriormente.

El 2017 estuvo marcado por diversos cambios en nuestra gestión, cambios que nos permiten continuar con nuestro rol de hacer del Perú un mejor país, buscando siempre el desarrollo integral y sostenible de cada uno de los peruanos. Sabemos que tenemos mucho por seguir haciendo. En las siguientes páginas podrán conocer más sobre los logros alcanzados y proyectos ejecutados con nuestros grupos de interés.

# Acerca del Reporte



## **Acerca del Reporte (GRI 102-48, 102-49, 102-50, 102-51, 102-52, 102-54)**

Este reporte de sostenibilidad comprende información para nuestros distintos públicos de interés sobre la gestión económica, social y ambiental únicamente de las operaciones de la Corporación Financiera de Desarrollo S.A. (en adelante COFIDE, el Banco de Desarrollo del Perú) en el Perú, teniendo en cuenta su edificio administrativo en Lima y los proyectos y actividades elaboradas en el Perú.

Esta es la primera edición presentada por COFIDE tomando como referencia los lineamientos del Global Reporting Initiative (GRI). Anteriormente, COFIDE solo ha emitido, a partir del 2016, el reporte que a través de la Resolución de la SMV N° 033-2015-SMV/01, la Superintendencia del Mercado de Valores, solicita a todas las empresas que cotizan en bolsa.

El periodo de este informe comprende del 1 de enero al 31 de diciembre del año 2017. A partir de este primer reporte, COFIDE se compromete a presentar anualmente su reporte de sostenibilidad con metodología GRI, midiendo su desempeño en temas económicos, sociales y ambientales. Dentro de nuestra gestión, promovemos e impulsamos una gestión responsable de triple impacto.

## Temas materiales incluidos (GRI 102-44, 102-46)

Nuestro reporte aborda temas clave tanto para la sostenibilidad de COFIDE como empresa, como para las expectativas de nuestros grupos de interés. Estos temas se definieron sobre la base de un análisis de materialidad que consistió en recoger información sobre los principales impactos económicos, sociales y ambientales generados por COFIDE. Luego, identificamos las preocupaciones claves de nuestros grupos de interés y las relacionamos con los impactos.

Realizamos este análisis en cuatro etapas, las cuales detallamos a continuación:

### Etapa 1: Priorización de nuestros Stakeholders

Como punto de partida, tuvimos un taller con los gerentes, subgerentes y ejecutivos de las diferentes áreas de COFIDE, con la finalidad de definir en conjunto, de acuerdo a la matriz de poder, legitimidad y urgencia, nuestros principales stakeholders, para que con ellos podamos realizar la materialidad.

### Etapa 2: Identificación de los principales impactos

Reconocimos los principales impactos económicos, sociales y ambientales provocados por nuestras operaciones. Esto se realizó mediante un focus group con las áreas core de COFIDE. Aquí presentamos las líneas de acción de COFIDE, los impactos que tenemos en la sociedad, el medio ambiente y la economía, así como las actuales preocupaciones. De manera seguida, los invitamos a colocar en una hoja los principales impactos que tiene COFIDE en los tres ámbitos: económico, social y ambiental.

### Etapa 3: Identificación de las principales preocupaciones

Mediante la ejecución de dos focus group con nuestros grupos de interés, identificamos las principales preocupaciones y expectativas que tienen sobre nuestras operaciones y la relación que mantienen con nosotros.

En el primer focus group contamos con tres variedades de públicos:  
- Colaboradores, accionistas y clientes (ministerios)

Mientras que en el segundo focus group, reunimos solo a clientes:  
- Empresas financieras y empresas privadas

Se utilizó una metodología propia a través de la cual cada uno de los participantes escribía en hojas de papel de diferente color los temas relacionados a impactos sociales, ambientales y de desarrollo económico, tanto positivos como negativos para luego debatir acerca de los mismos.

Luego de obtener una lista de impactos y preocupaciones, efectuamos el análisis de información tanto de manera cualitativa como cuantitativa. Primero se revisó cada una de las hojas escritas por cada asistente a los talleres, tabulando la información al 100%. Luego se agrupó cada idea en temas similares relacionados con los aspectos de cada categoría del GRI (análisis cualitativo).

Finalmente se priorizaron los temas usando tres criterios (análisis cuantitativo):

- De acuerdo al tiempo que los grupos de interés interactuaron sobre el tema
- De acuerdo al número de veces que se tocó la misma idea en los mismos talleres
- En base al número de veces que la idea se repitió en las hojas escritas.

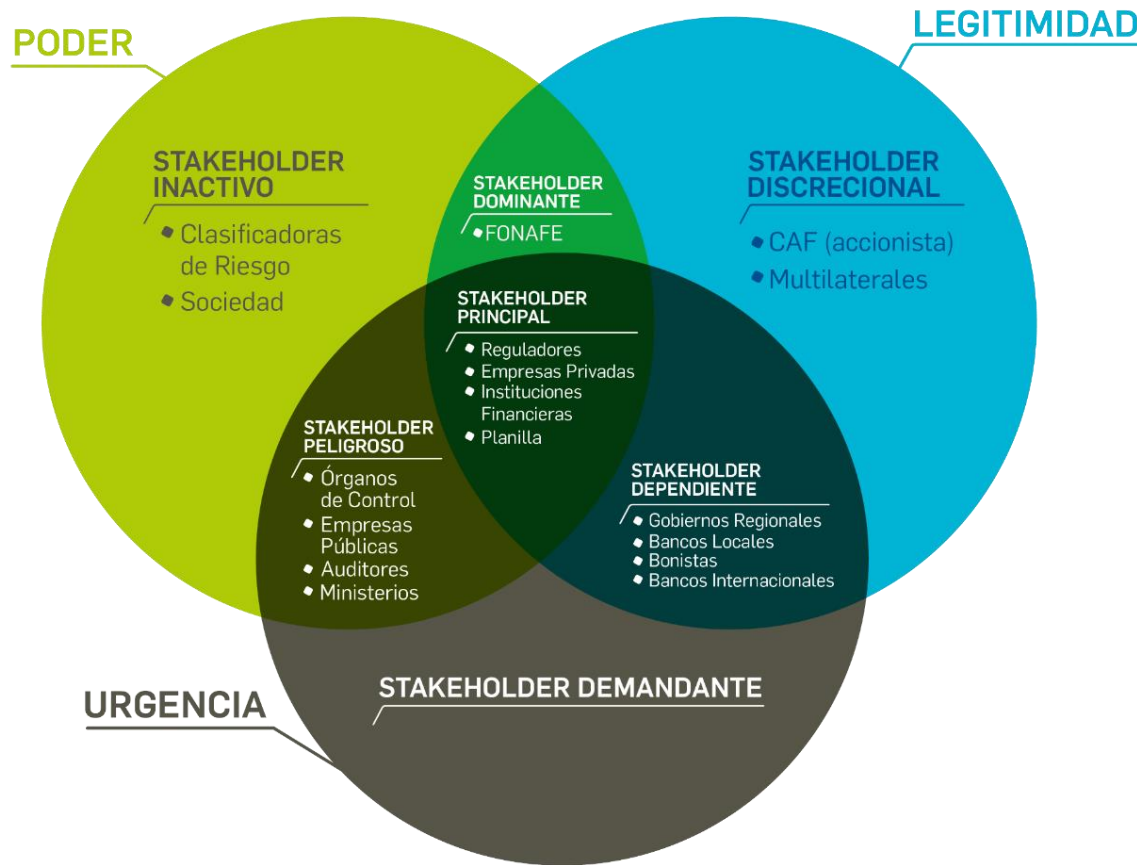
Una vez procesada toda la información recogida, se unificó los temas relevantes de cada taller en ideas similares asegurando la consistencia del caso (revisando nuevamente las ideas recogidas en cada hoja de papel).

### Etapa 4: Priorización

# Grupos de Interés (GRI 102-40)

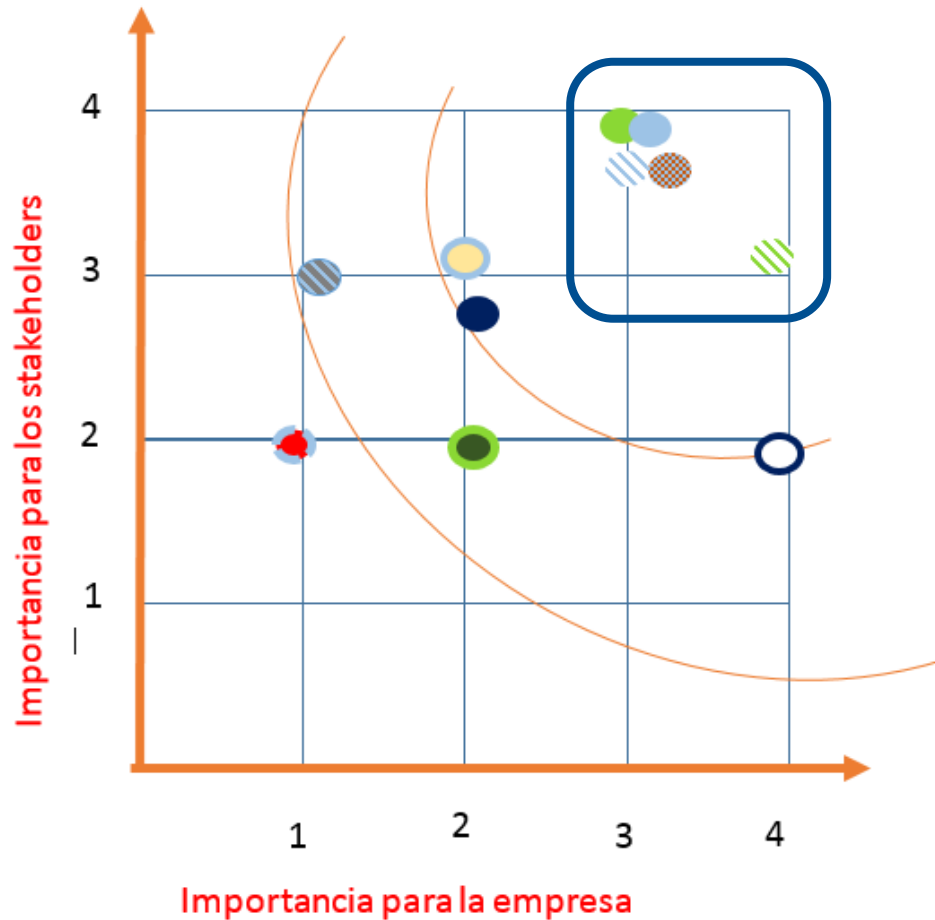


# Priorización de públicos (GRI 102-42)



# Temas materiales incluidos (GRI 102-47)

Temas materiales identificados y priorizados



- Evaluación de impactos ambientales en proyectos y clientes
- Promoción de proyectos de infraestructura para mejorar calidad de vida
- ▨ Seguimiento y monitoreo/medición de proyectos financiados
- Educación a nuevos emprendimientos y mipymes
- ▨ Fomentar proyectos de energía sostenible
- Alianzas
- Aumentar proyectos de agricultura, reforestación
- Promoción de Prider
- ▨ Comunicación externa/COFIDE Verde
- Tratamiento de residuos de COFIDE
- Liderazgo de proyectos

<b>TEMA MATERIAL</b>	<b>ESTÁNDAR SERIE</b>	<b>COBERTURA</b>	<b>GRUPOS DE INTERÉS</b>
Evaluación de clientes y proyectos en impactos ambientales	GRI 300: Ambiente	Externa	Clientes, Gobierno
Promoción de proyectos de infraestructura para mejorar la calidad de vida	GRI 200: Economía	Interna y Externa	Clientes, Colaboradores, accionistas y Gobierno
Seguimiento y monitoreo / medición de proyectos financiados	GRI 400: Social	Interna y Externa	Colaboradores, Accionistas y Gobierno
Educación a nuevos emprendimientos y mipymes	GRI 400: Social	Externa	Clientes, Accionistas y Gobierno
Fomentar proyectos de energía sostenible	GRI 200: Economía	Externa	Clientes y Accionistas
Alianzas	GRI 400: Social	Externa	Clientes, Colaboradores, Accionistas y Gobierno
Alentar proyectos de agricultura, reforestación	GRI 300: Ambiente	Externa	Clientes y Gobierno
Promoción del PRIDER	GRI 400: Social	Interna y Externa	Clientes, Colaboradores, Accionistas y Gobierno
Comunicación externa / Cofide Verde	GRI 300: Ambiente	Interna y Externa	Clientes, Colaboradores, Accionistas y Gobierno
Tratamientos de residuos de COFIDE	GRI 300: Ambiente	Interna y Externa	Clientes, Colaboradores y Accionistas
Liderazgo de proyectos	GRI 200: Economía	Interna y Externa	Clientes, Colaboradores, Accionistas y Gobierno

# Sobre COFIDE



## Propiedad y Forma Jurídica (GRI 102-5)

COFIDE es una empresa del Estado Peruano de accionariado privado de acuerdo a lo establecido en el Decreto Legislativo 1031. La propiedad accionaria es de titularidad de COFIDE en un 99.3%, teniendo como accionista minoritario a la Corporación Andina de Fomento, titular del 0.7% de las acciones que integran el capital social.

El capital social está compuesto por 3 clases de acciones, clases A, C, y B Preferentes. Las acciones de la clase A y C pertenecen al Estado Peruano, ambas tienen derecho a voto y son de titularidad de FONAFE, con lo cual, es el titular del 100% de acciones con derecho a voto. Las acciones de la clase A son acciones comunes, mientras que las acciones de la clase C son acciones que podrán cotizar en un mecanismo centralizado de negociación. Las acciones de la clase A representan el 68.3% del capital social, mientras que las acciones de la clase C, representan el 30% del capital social.

Las acciones de la clase B Preferentes, son de titularidad de CAF. Dichas acciones cuentan con dividendo preferente en virtud al acuerdo de aumento de capital del 3 de diciembre de 2015. Su naturaleza, según el artículo 8 del estatuto social y el contrato mencionado, es la de acciones redimibles a plazo, siendo éste de 10 años.

Cabe precisar que el estatuto social en el artículo 26 inciso "o" establece que COFIDE se encuentra en la obligación de informar oportunamente al accionista minoritario cualquier decisión que pueda afectar el derecho de no dilución de sus acciones. Esto significa que en caso de convocarse a junta general de accionistas en la que se pacte la variación del artículo 7 del estatuto social (sea por aumento o reducción), los accionistas titulares de esta clase de acciones tendrán derecho de ejercer la opción de adquisición de acciones para el caso del aumento por aporte en efectivo, o de oponerse a la reducción de capital, en caso dicha propuesta pueda afectar sus intereses económicos o políticos.

## ¿Quiénes somos? (GRI 102-2, 102-4)

Somos el Banco de Desarrollo del Perú, establecido por el Gobierno peruano en 1971. Nuestra participación es clave en los programas de desarrollo económico y social del Gobierno del Perú. Nuestras operaciones se orientan exclusivamente al desarrollo sostenible e inclusivo del país, impulsando su productividad y competitividad, otorgando financiamiento y otros servicios financieros. Nos dirigimos principalmente al desarrollo de proyectos de infraestructura e inversión productiva a lo largo y ancho del país, además de apoyar el fortalecimiento financiero e institucional del sistema microfinanciero peruano, el mismo que llega a los rincones más profundos del país, donde no llega la banca tradicional. Adicionalmente, contamos con más de 20 años de experiencia administrando fideicomisos en los sectores públicos y privado. Brindamos asesoramiento para la estructuración y administración de diversos tipos de fideicomisos.

## Nuestra Filosofía (GRI 102-16)



Somos auténticos y coherentes entre lo que pensamos, decimos y hacemos, actuando con honestidad y lealtad en favor del desarrollo sostenible de nuestro país.



Vemos el futuro del Perú con empatía "Generando bienestar trascendiendo juntos".

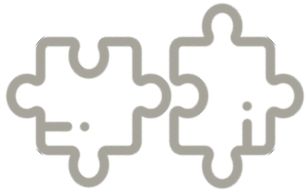


Buscamos continuamente y de manera innovadora el hacer mejor las cosas, logrando la satisfacción de nuestros grupos de interés.



Comprometidos con el desarrollo sostenible de nuestro país, generando el mayor impacto económico, social y ambiental en todas nuestras acciones.

## Nuestra Filosofía (GRI 102-16)



### **Código de Ética y Conducta:**

COFIDE cuenta con un Código de Ética y Conducta, a través del cual promovemos los compromisos éticos por los cuales nos regimos en COFIDE con y entre sus grupos de interés.

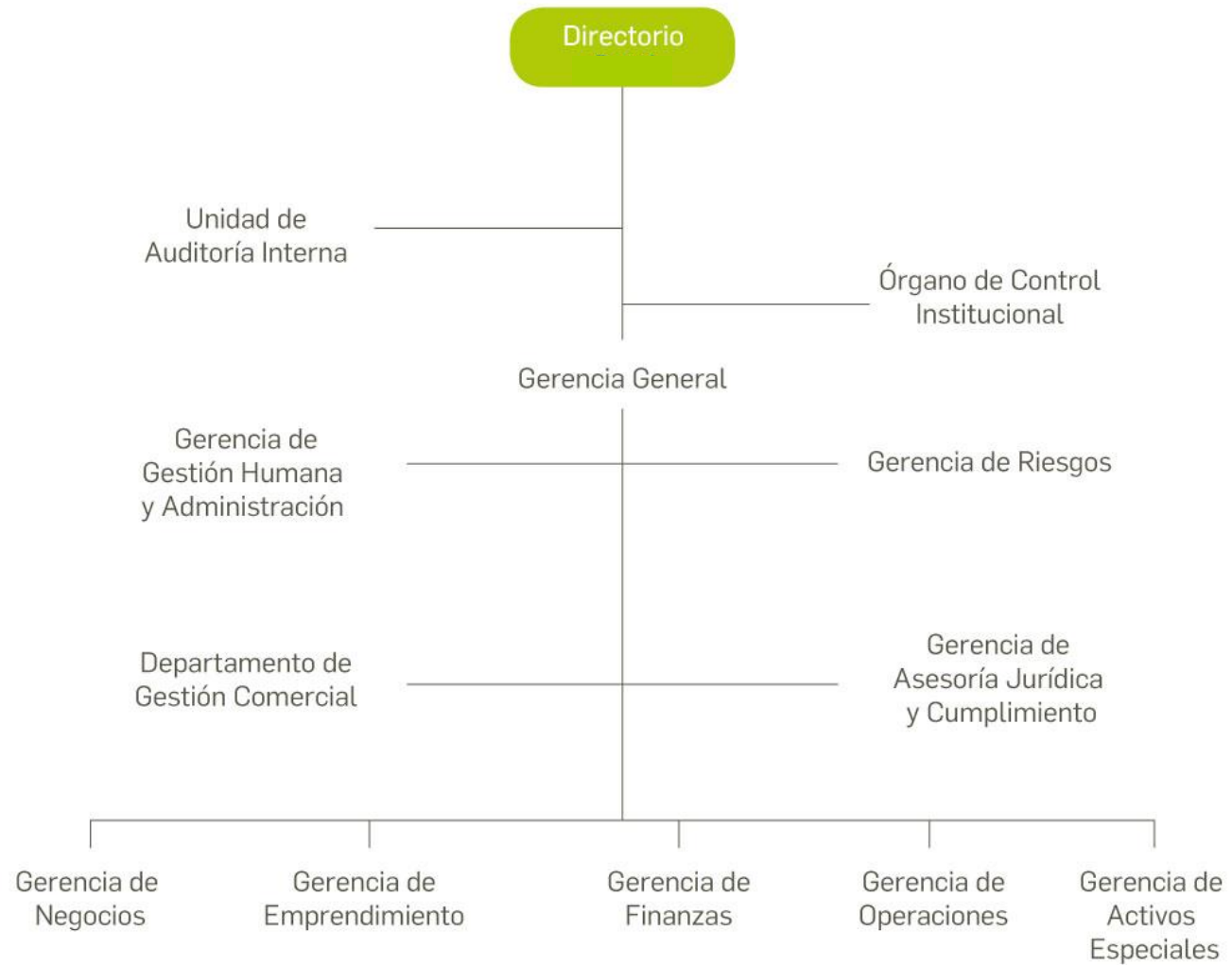
En el año 2017 se decidió contratar un Estudio de Abogados para efectuar una revisión en referencia a la inclusión mejoras para gestionar los riesgos LA/FT, cuyo entregable se efectuó el primer trimestre del año 2018.



### **Línea de denuncias:**

Adicionalmente, COFIDE cuenta con un [canal](#) abierto de denuncias de uso para sus colaboradores, proveedores y clientes, donde de manera confidencial podrán reportar violaciones al Código de Ética, políticas y procedimientos corporativos en forma segura y anónima. El sistema es administrado por una entidad independiente y externa a COFIDE, y garantiza la transparencia y confidencialidad del proceso.

# Estructura orgánica (GRI 102-18)



## Comités (GRI 102-18)

Durante el 2017 el Directorio de COFIDE ha fortalecido su Gobierno Corporativo a través de la creación de nuevos Comités e implementación de mejoras en los Comités del Directorio constituidos, como resultado de la revisión de sus reglamentos, funciones, periodicidad y objetivos.

A continuación detallamos los Comités de COFIDE:

Comité	Líder	Otros integrantes	Agenda
Activos y Pasivos	Gerente General de Cofide	Gerentes de Negocios, Riesgos y Finanzas	<ul style="list-style-type: none"> <li>Tesorería, derivados, brechas de Liquidez</li> <li>Evaluación inicial de oportunidades de financiamiento</li> </ul>
Comité de Elegibilidad (NUEVO)	Gerente General de Cofide	Gerente de Negocios, Activos Especiales, Riesgos, Finanzas y Legal y Cumplimiento	<ul style="list-style-type: none"> <li>Alineamiento / Evaluación de propuestas comerciales con los objetivos de COFIDE</li> </ul>
Comité de Seguimiento (NUEVO)	Gerente General de Cofide	Gerente de Negocios, Activos Especiales, Riesgos, Finanzas y Legal y Cumplimiento	<ul style="list-style-type: none"> <li>Revisión y seguimiento de la cartera normal y, en especial, cartera crítica</li> </ul>
Comité de Riesgos	Presidente de Directorio	Gerentes de Negocios, Riesgos y Finanzas	<ul style="list-style-type: none"> <li>Primera aprobación de políticas de riesgo y transacciones de Préstamos Recomendaciones para reuniones de Directorio</li> </ul>

## Comités (GRI 102-18)

Comité	Líder	Otros integrantes	Agenda
Comité de Seguridad y Salud en el Trabajo	Gerente General de Cofide	Comité de SST: <ul style="list-style-type: none"> <li>• 3 miembros titulares y 3 miembros suplentes como representantes de los colaboradores</li> <li>• 3 miembros titulares y 3 miembros suplentes como representantes del empleador.</li> </ul>	<ul style="list-style-type: none"> <li>• Seguimiento a las actividades programadas y aprobación de documentación del SGSST.</li> </ul>
Comité de Demanda de Requerimientos Tecnológicos (NUEVO)	Gerencia de Operaciones y Tecnología	<ul style="list-style-type: none"> <li>• Gerente de Finanzas, Gerente de Gestión Humana y Administración, Subgerente de TI, Subgerente de Planeamiento y Control, Subgerente de Procesos.</li> <li>• Invitado Permanente: Gerente General de COFIDE</li> </ul>	<ul style="list-style-type: none"> <li>• Evaluar la viabilidad y priorización de implementación de requerimientos tecnológicos, considerando: estimación de inversión, plazos, presupuesto disponible, alineamiento a la estrategia y objetivos de Cofide, y visión integral de los procesos de negocio.</li> </ul>

## Líneas de Acción

(GRI 102-2, 102-4)

Nuestra gestión está basada en 6 líneas de acción las cuales engloban nuestro enfoque de triple impacto.



## Productos, clientes y beneficiarios (GRI 102-6, 102-4)

Línea	Producto o servicio	Tipo de cliente	Beneficiario
<b>Financiamiento de proyectos de infraestructura</b>	<ul style="list-style-type: none"> <li>• <b>Cofinanciamiento:</b> COFIDE cofinancia proyectos, que estén alineados a su misión, canalizando recursos a través de una Institución Financiera. El riesgo máximo que asume COFIDE es de hasta 25% pudiendo ir hasta un 50% en caso FONAFE lo apruebe.</li> <li>• <b>Garantías:</b> COFIDE establece contratos de fianza con Instituciones Financieras hasta por el 25% del monto total del proyecto, pudiendo ir hasta un 50% en caso FONAFE lo apruebe.</li> </ul>	Gran empresa y corporativos enfocados en el cierre de la brecha en infraestructura	<p>Todos aquellos que se vean beneficiados por el cierre de la brecha de infraestructura en el Perú.</p> <p>En el 2017, a través de los proyectos financiados, se beneficiaron a:</p> <ul style="list-style-type: none"> <li>• Agentes económicos se vean beneficiados por la conectividad vial</li> <li>• Comunidades locales con acceso a energía eléctrica</li> <li>• Agentes económicos integrados al Sistema Eléctrico Interconectado Nacional (SEIN)</li> </ul>
<b>Financiamiento de proyectos de inversión productiva</b>	<ul style="list-style-type: none"> <li>• <b>Cofinanciamiento:</b> Es el conjunto de dos o más líneas de crédito otorgadas por una Institución Financiera en favor de un deudor.</li> <li>• <b>Fianza Solidaria:</b> Es un contrato por el cual una persona llamada fiador se compromete a responder por el pago de una obligación de otra persona llamada deudor, en caso de incumplimiento por el deudor.</li> </ul>	Corporativo, mediana y gran empresa orientados a proyectos productivos	<p>Todos aquellos que se vean beneficiados por el desarrollo de proyectos de inversión productiva en el Perú (forestal, agroindustria, pesca, retail, corporativo, educación, turismo).</p> <p>En el 2017, a través de los proyectos productivos financiados, se beneficiaron a:</p> <ul style="list-style-type: none"> <li>• Peruanos que viven alrededor de la comunidad de Olmos, así como a las personas que consuman sus productos.</li> <li>• Peruanos que viven alrededor de la comunidad de Ucayali.</li> <li>• Peruanos que transiten y comercialicen por los distintos departamentos del Perú que vayan las diferentes vías.</li> <li>• Peruanos de distintas edades y que puedan acceder a los precios de las clínicas.</li> </ul>

## Productos, clientes y beneficiarios (GRI 102-6, 102-4)

Línea	Producto o servicio	Tipo de cliente	Beneficiario
<b>Intermediación financiera (MYPE)</b>	<p><b>Destino de los Recursos:</b></p> <ul style="list-style-type: none"> <li>• <b>COFIGAS:</b> Cuando la IFI financia la conversión del sistema de combustión de sus vehículos a GNV así como la adquisición de los vehículos a GNV.</li> <li>• <b>COFICASA:</b> Cuando la IFI financia, la compra, construcción, ampliación o remodelación de vivienda.</li> <li>• <b>PROPEM:</b> Cuando la IFI financia activo fijo y/o capital de trabajo a mediano y largo plazo a la pequeña empresa peruana.</li> <li>• <b>Multisectorial Nuevos Soles:</b> Cuando la IFI financia actividades de preinversión, activo fijo, incluyendo la reposición de inversiones, capital de trabajo, obras civiles e infraestructura, servicios técnico gerencial y reestructuración de pasivos.</li> </ul> <p><b>Necesidades de la IFI:</b></p> <ul style="list-style-type: none"> <li>• <b>Recursos Propios:</b> Cualquier requerimiento de recursos para la IFI</li> <li>• <b>Créditos Subordinados:</b> Destinado al fortalecimiento del patrimonio efectivo de las Instituciones Financieras Especializadas en la micro y pequeña empresa (IFIE).</li> </ul>	<p>Todas las Instituciones Financieras Intermediarias (IFI) e Instituciones Financieras Especializadas (IFIE) supervisadas por la Superintendencia de Banca, Seguros y AFP (SBS)</p>	<p>Los beneficiarios son todos los clientes de las IFI e IFIE (orientado principalmente a financiar MiPymes).</p>

## Productos, clientes y beneficiarios (GRI 102-6, 102-4)

Línea	Producto o servicio	Tipo de cliente	Beneficiario
<b>Fortalecimiento del mercado de capitales</b>	<p>Adquisición de instrumentos de deuda (compra de papeles comerciales, certificados de depósito, emisiones del Mercado Alternativo de Valores, etc.)</p> <ul style="list-style-type: none"> <li>• <b>Destinados a proyectos de infraestructura:</b> COFIDE compra instrumentos de deuda (por ejemplo: bonos) hasta por 20% del total de la emisión.</li> <li>• <b>Destinado a proyectos de inversión productiva:</b> Es la compra de una obligación que permite al emisor recaudar fondos (Conseguir financiación) con la promesa de reembolsar la cantidad prestada en un tiempo establecido en un acuerdo previos.</li> </ul>	<p>Corporativo, mediana y gran empresa orientados al cierre de brechas de infraestructura o proyectos productivos de la Mediana y Pequeña Empresa</p>	<ul style="list-style-type: none"> <li>• Todos aquellos que se vean beneficiados por el cierre de la brecha de infraestructura en el Perú.</li> <li>• Todos aquellos que se vean beneficiados por el desarrollo de proyectos de inversión productiva en el Perú (forestal, agroindustria, pesca, retail, corporativo, educación)</li> </ul>
<b>Servicios de agente fiduciario</b>	<p>Productos:</p> <ul style="list-style-type: none"> <li>• <b>Fideicomiso de Cobertura:</b> Garantiza a las IFI que otorgan préstamos que las MYPES</li> <li>• <b>Fideicomiso de Garantía:</b> Respalda a las IFI que otorga préstamos a las PYMES.</li> <li>• <b>Fideicomiso de Crédito:</b> Otorgar créditos a determinados sectores por encargo del fideicomitente.</li> <li>• <b>Fideicomiso de Inversión y Pagos:</b> Cumplir con el pago de obligaciones del fideicomitente y con los recursos remanentes realizar inversiones.</li> <li>• <b>Fideicomiso de Gestión:</b> Administración integral de un negocio.</li> </ul>	<ul style="list-style-type: none"> <li>• Ministerios</li> <li>• Organismos Públicos</li> <li>• Mediana Empresa</li> <li>• Sector Financiero</li> </ul>	<ul style="list-style-type: none"> <li>• Micro y Pequeños empresarios</li> <li>• Población vulnerable y de escasos recursos económicos</li> </ul>

## Productos, clientes y beneficiarios (GRI 102-6, 102-4)

Línea	Producto o servicio	Tipo de cliente	Beneficiario
<b>Servicios de agente fiduciario</b>	<p>Productos:</p> <ul style="list-style-type: none"> <li><b>Fideicomiso Inmobiliario:</b> Es aquel fideicomiso constituido por una empresa (constructor / promotor) que tiene como fin, garantizar el financiamiento otorgado por una entidad financiera para la construcción de un proyecto inmobiliario.</li> </ul> <p>Marca:</p> <ul style="list-style-type: none"> <li><b>COFIGAS:</b> Tras la llegada del Gas de Camisea a Lima, COFIDE diseñó el Programa de Financiamiento de Conversión a Gas Natural Vehicular (GNV) llamado COFIGAS, con el objetivo de contribuir al cambio en la matriz energética nacional a través de la masificación de la conversión de vehículos por parte de los diferentes usuarios. Con este programa promovemos activamente el proceso de transformación productiva y el consumo de la economía nacional basado en el uso intensivo del gas natural por parte de los diferentes agentes económicos. Si bien COFIGAS es recordado por la conversión de vehículos, también comprende el financiamiento de la construcción de una red de infraestructura que incluye gaseocentros, centros de distribución regional, así como el financiamiento de la conversión de maquinaria, equipos y motores.</li> </ul>	<ul style="list-style-type: none"> <li>Ministerios</li> <li>Organismos Públicos</li> <li>Mediana Empresa</li> <li>Sector Financiero</li> </ul>	<ul style="list-style-type: none"> <li>Micro y Pequeños empresarios</li> <li>Población vulnerable y de escasos recursos económicos</li> </ul>

## Productos, clientes y beneficiarios (GRI 102-6, 102-4)

Línea	Producto o servicio	Tipo de cliente	Beneficiario
<b>Programas de inclusión y emprendimiento</b>	<p><b>Producto:</b></p> <ul style="list-style-type: none"> <li>PRIDER-Programa Inclusivo de Desarrollo Empresarial Rural: contribuye con el desarrollo económico local de las poblaciones rurales en situación de pobreza, a través de dos ejes, (i) la alfabetización financiera y el (ii) desarrollo productivo articulado al mercado</li> </ul> <p><b>Servicios:</b></p> <ul style="list-style-type: none"> <li>Charlas Financieras y Empresariales</li> <li>Consultorios de Gestión Empresarial</li> <li>Clínica de Negocios</li> <li>AVANZA, finanzas para crecer</li> </ul>	<p><b>PRIDER:</b></p> <ul style="list-style-type: none"> <li>Empresas públicas y privadas, en su mayoría aquellas que están en el rubro extractivo y, organismos de cooperación internacional</li> </ul> <p><b>CDE:</b></p> <ul style="list-style-type: none"> <li>Emprendedores</li> </ul>	<p><b>PRIDER:</b></p> <ul style="list-style-type: none"> <li>Poblaciones de la base de la pirámide</li> </ul> <p><b>CDE:</b></p> <ul style="list-style-type: none"> <li>Emprendedor naciente: Aquí se incluye a las personas que están involucradas en la puesta en marcha de una empresa y a quienes recién la están operando (emprendedores que han pagado salarios a sus empleados y/o a ellos mismos hasta por un máximo de 3 meses).</li> <li>Emprendedor nuevo: forman parte de esta clasificación los emprendedores que poseen y gestionan su nuevo negocio y que han pagado salarios durante un período mayor de 3 meses pero menor de 42 meses.</li> <li>Emprendedor consolidado: aquellos propietarios-gerentes</li> </ul>

## Nuestras operaciones (GRI 102-6)

Están direccionadas a generar desarrollo a través de diversos proyectos de infraestructura y corporativos en el Perú en los rubros de:

- Agroindustrial
- Forestal
- Construcción
- Salud
- Infraestructura
- Energía
- Financiero
- MiPymes
- Acuicultura
- Turismo
- Vivienda



# Principales cifras



# 2017

## COFIDE en cifras

(GRI 102-7, 102-8)

183

colaboradores



90



93

+ de 155 operaciones

(cofinanciamientos, bonos y garantías)

por más de S/ 2,556.7 millones.

S/ 66 millones desembolsados  
para proyectos de Inversión Productiva.

S/ 224 millones  
desembolsados en el Mercado de Capitales para  
proyectos de Infraestructura e Inversión Productiva.

S/ 639,178,000.00

en ingresos.\*

S/ 312 millones desembolsados  
para proyectos de Infraestructura.

S/ 1,945 millones desembolsados  
para apoyo a la Mype e Intermediación Financiera.

4.2% de participación en el Mercado de Capitales.

# 2017

## COFIDE en cifras

(GRI 102-7, 102-8)

**185** fideicomisos administrados

(inmobiliarios, de crédito, de gestión, de garantía, de cobertura, de inversión y/o pagos.

**3,144**

millones de US\$ de patrimonio administrado en Fideicomisos.

Se asumieron **6** nuevos encargos fiduciarios y **1** nueva Comisión de Confianza.

**225** atenciones generadas a través de los fideicomisos.

A través del COFIGAS, hemos beneficiado de manera directa a **251,332** vehículos (17,693 vehículos adicionales al 2017), generando un ahorro en todo el sistema alrededor de **S/ 21,740 millones** en más de 12 años de programa.

**2017**

## **COFIDE en cifras**

**(GRI 102-7, 102-8)**



En el 2017, se graduaron **70 UNICA**  
(Uniones de Crédito y Ahorro)  
con **1,203 beneficiarios**  
generando un capital de  
**S/ 3'086,675.30**  
en Cajamarca.

El **56%** de los cargos  
directivos en las UNICA,  
son ocupados  
por **mujeres.**

Al 2017, se han creado  
**1,266 UNICA**  
atendiendo a **18,000**  
**beneficiarios directos y**  
**72,000 beneficiarios**  
**indirectos.**

**2017**

## **Cofide en Cifras**

**(GRI 102-7)**

**6,801** atenciones en temas relacionados a la orientación del quehacer empresarial MYPE.

**2,436** asesorías especializadas vía Consultorios MYPE.

**5,322** capacitados en temas diversos de gestión empresarial.

**17** consultorios empresariales de innovación e incubación.

**10** eventos de StartupGrind, logrando reunir a más de 900 emprendedores.

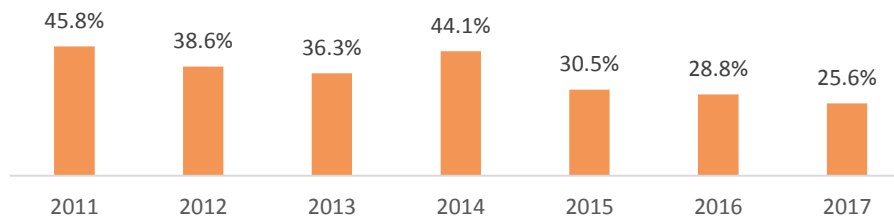
**83** participantes a la Hackaton co organizado con UTEC.

**130** asistentes al evento Seedstarts.

**607** asistentes al Perú Venture Capital Conference, evento co organizado por COFIDE.

## Desempeño económico (GRI 201)

Mantener adecuados indicadores de solvencia financiera es una de las prioridades de COFIDE para ser sostenible en el largo plazo. En ese sentido, el respaldo patrimonial de nuestro principal accionista es uno de los principales elementos de solidez, así como nuestro alto nivel de capitalización, con un ratio de capital global de 25.6% a diciembre 2017, superior al promedio del sistema bancario (15.3%) y al mínimo exigido por SBS.



Ratio de Capital Global COFIDE

### Calificación Internacional: "Grado de Inversión"

Las agencias calificadoras de riesgo, Standard & Poor's, Fitch Ratings y Moody's, mantuvieron la calificación de riesgo de nuestros instrumentos financieros dentro del grado de inversión, debido a la respuesta oportuna de un plan de fortalecimiento patrimonial aprobado por el Directorio de COFIDE y con el respaldo de FONAFE y el órgano sectorial Ministerio de Economía y Finanzas; así como la aprobación de la SBS.

	Moody's	S&P	Fitch
COFIDE	Baa3 (Negativa)	BBB (Negativa)	BBB+ (Estable)
Perú	A3 (Estable)	BBB+ (Estable)	BBB+ (Estable)

Ratio de Capital Global COFIDE

## Desempeño económico (GRI 102-45, 201)

Las clasificadoras internacionales destacan nuestro rol como banco de desarrollo, atendiendo fallas de mercado relevantes del país, como el elevado déficit de infraestructura y el aún bajo nivel de inclusión financiera. Asimismo, consideran que nuestra rentabilidad histórica es congruente con otros bancos de desarrollo en la región.

En la misma línea, las clasificadoras de riesgo locales ratifican nuestro rating institucional en un nivel de "A" y los instrumentos que emitimos basándose en la sólida estructura económica y financiera que poseemos. Esta solidez se ve plasmada en la más alta capacidad de pago de nuestras obligaciones, dentro de los términos y condiciones pactados, la cual no se vería afectada ante posibles cambios como institución, en la industria a la que pertenecemos, o en la economía. A continuación, detallamos nuestra clasificación y la de nuestros instrumentos financieros, los cuales:

	FITCH RATINGS	EQUILIBRIUM
Institucional	A	A
Segundo, Tercer y Cuarto Programa de Instrumentos Representativos de Deuda de Mediano y Largo Plazo	AA+ (pe)	AA+.pe
Segundo Programa de Instrumentos Representativos de Deuda de Corto Plazo COFIDE	CP-1+ (pe)	EQL1+.pe

Fuente: Informes de clasificadoras de riesgo Apoyo y Equilibrium con información al Segundo trimestre 2017

COFIDE al ser una empresa sin subsidiarias ni filiales, no reporta EEFF consolidados con otras empresas.

## Desempeño económico (GRI 201-1)

### Valor económico directo generado y distribuido

#### Valor económico directo generado

- Ingresos por intereses de créditos e inversiones de S/ 545,899,000.00
- Ingresos por servicios financieros de S/ 34,888,000.00
- Ingresos por operaciones financieras de S/ 43,739,000.00
- Ingresos por valuación de activos y provisiones de S/ 4,489,000.00
- Otros ingresos de S/ 10,163,000.00

**Total Ingresos:**  
**S/ 639,178,000.00**

#### Valor económico distribuido:

- Gastos por intereses de deuda financiera de S/ 461,897,000
- Gastos por provisiones de créditos de S/ 45,513,000.00
- Gastos por servicios financieros de S/ 5,027,000.00
- Gastos por operaciones financieras de S/ 17,291,000.00
- Gastos administrativos de S/ 75,299,000.00
- Gastos por valuación de activos y provisiones de S/ 18,027,000.00
- Pago de impuestos por S/ 11,647,000.00

**Total Gastos:**  
**S/ 634,701,000.00**


**Valor económico retenido de: S/ 4,477,000.00**

Información procedente de la Cuenta de Pérdidas y Ganancias (PyG).

Para mayor información financiera puede  
revisar nuestra [memoria anual 2017](#)

# Explicación de los Temas Materiales



An aerial photograph of a rural settlement nestled in a valley. A wide, muddy river flows through the center of the settlement. The buildings are mostly simple, rectangular structures with light-colored roofs. There are several large, open areas that appear to be agricultural fields or pastures. The surrounding hills are covered in dense green vegetation. The overall scene depicts a rural community in a natural setting.

# Promoción de proyectos de infraestructura para mejorar la calidad de vida (GRI 201, 203, 413)

## **Promoción de proyectos de infraestructura para mejorar la calidad de vida (GRI 201)**

COFIDE, al ser un Banco de Desarrollo, está enfocado en el mejoramiento de la calidad de vida de los peruanos, frente a ello, una de las líneas de acción de COFIDE es el financiamiento de proyectos de infraestructura, donde se desarrollan estructuraciones financieras para el financiamiento de las inversiones que demande el mercado en los segmentos tales como energía, transporte, construcción, saneamiento, entre otros. Asimismo, propone e implementa operaciones de financiamiento, garantías e inversión en infraestructura, proyectos ambientales y sostenibles. Además participa en las actividades de promoción de los productos y servicios financieros relacionados a infraestructura.

COFIDE, en su rol de Banco de Desarrollo, promueve la mejora de la calidad de vida de los peruanos, esto a través de diversas formas, siendo dos de ellas los proyectos de infraestructura y corporativos. Si bien es cierto no invertimos en proyectos de infraestructura que no estén ligados a nuestro negocio, aquellos que financiamos dentro de nuestras líneas de acción, permiten ver un impacto en ciertos grupos de interés, contribuyendo a su desarrollo y mejorando su estilo de vida y por ende su economía.

Actuamos donde existen imperfecciones del mercado, asimetría de información, siendo así articuladores de la inversión privada para el cierre de brechas en el Perú en los sectores que no son atendidos por la banca comercial, sea por plazo, apetito de riesgo u otros factores.

# Financiamos infraestructura portuaria

## Modernización del puerto de Pisco

El puerto de Pisco se encuentra ubicado en el distrito de Paracas, provincia de Pisco, departamento de Ica, y viene operando desde 1970. Actualmente es el tercer terminal portuario del país en cuanto a movimientos de cargos no contenedorizados. Debido a los daños sufridos en su infraestructura producto del terremoto del 2007 en la ciudad de Pisco, se otorgó su concesión al Terminal Portuario Paracas S. A. (TPP)

La concesión tiene como objetivo realizar actividades de modernización a fin de convertir al puerto de Pisco en un terminal portuario multipropósito (terminales portuarios con todo tipo de carga a granel, contenedores, general, rodante y de pasajeros) que ofrezca diversos servicios a su zona de influencia: Ica, Apurímac, Ayacucho, Arequipa y Huancavelica

Este proyecto de modernización permitirá al puerto de Pisco capturar una importante participación de mercado en las

regiones centro y sur del país al aprovechar la ventajas competitiva de su ubicación, lo cual posibilitará reducir los costos logísticos de transporte, ya que actualmente gran parte de la carga de la región se maneja a través del puerto de Callao, que presenta limitaciones en su infraestructura por la excesiva demanda. Asimismo, el puerto de Pisco ofrecerá servicios de carga contenedorizada, que incluiría cadenas de frío (contenedores frigoríficos) para las exportaciones agroindustriales de la región.

- La inversión total estimada USD 298.5 millones
- COFIDE hasta USD92.0 millones (50% del financiamiento a un plazo de 18 años intermediados a través del Banco Santander)
- CAF - US\$50 millones
- Banco Santander - US\$40.2 millones



## Modernización del puerto de Pisco

El proyecto “Modernización del puerto de Pisco” se encuentra enmarcado dentro de nuestros objetivos. Su realización contribuirá al desarrollo de la infraestructura portuaria del país y dinamizará la economía de la región sur al facilitar la importación y exportación de diversos productos de la zona, además de promover el turismo. Asimismo, es importante resaltar que la concesionaria TPP destina un 3% de sus ingresos netos a un fondo social que apoyará iniciativas de desarrollo social en la provincia de Pisco.

# Promoción de proyectos de infraestructura para mejorar la calidad de vida (GRI 201)

## CONTRIBUIMOS CON INFRAESTRUCTURA VIAL DESCENTRALIZADA

### Carretera Longitudinal de la Sierra, tramo 2

La concesionaria Convia Sierra Norte S. A., conformada por Sacyr Concesiones S. L. (35%), Sacyr Concesiones Perú S. A. C. (32%) y Constructora Málaga Hnos. (33%), inició operaciones en el 2014, después de adjudicarse un contrato de asociación público-privada a 25 años para construir y operar el segundo tramo de la carretera Longitudinal de la Sierra.

El proyecto "Longitudinal de la Sierra tramo 2" tiene una extensión de 875 kilómetros y atraviesa los departamentos de La Libertad y Cajamarca. En su recorrido conecta numerosas localidades de ambos departamentos, beneficiando a más de un millón y medio de usuarios.


La infraestructura de la concesión consta en obras de rehabilitación y mejoramiento (RyM) y trabajos de mantenimiento periódico inicial (MPI), además de las actividades de operación y mantenimiento.

La inversión total del proyecto fue de US\$591 millones, de los cuales el Banco Santander S. A. participó con un crédito de US\$200 millones a favor de Concesionaria Vial Sierra Norte S. A. durante el 2017. Nosotros adquirimos el 25% de la participación de Santander en el financiamiento (US\$50 millones), a un plazo de 13 años, con el objetivo de financiar parcialmente la construcción del tramo 2 de la carretera Longitudinal de la Sierra



## Carretera Longitudinal de la Sierra, tramo 2

Este proyecto contribuye con el desarrollo del sector infraestructura del país, en línea con nuestros objetivos estratégicos. Además, la importancia de la conectividad de las provincias de la zona norte del país demanda una infraestructura óptima de las vías, que permita mejorar la circulación y seguridad hacia la sierra norte del territorio nacional. Es de resaltar que la concesionaria mantiene un compromiso con la responsabilidad social, principalmente en las comunidades en las que opera mediante la contratación de mano de obra de las poblaciones de la zona.

An aerial photograph of a floating village on Lake Titicaca. The village consists of numerous small, rectangular huts with thatched roofs, built on a platform of reeds and straw. Several solar panels are mounted on poles throughout the settlement. In the foreground, a large, colorful yellow and red boat is docked. The lake is surrounded by a vast, flat landscape with mountains in the background under a clear blue sky.

**Apoyamos los proyectos  
de generación de energía  
sostenible (GRI 201)**

# Apoyamos los proyectos de generación de energía sostenible (GRI 201)

En Cofide, apoyamos la generación de proyectos de energía sostenible a través de los proyectos que venimos financiando, contribuyendo así a la sociedad de manera responsable con el medio ambiente.

## Financiamiento de Paneles Solares en zonas no conectadas a la red eléctrica del Perú

ERGON Perú S. A. C. es un vehículo constituido en el 2014, conformado por las compañías italianas Tozzi Green S. p. A. y Gardini 2000 S. R. L., compañías con más de sesenta años de experiencia en el sector de energía en Italia. ERGON se adjudicó las licitaciones públicas convocadas por OSINERGMIN, para el suministro de instalaciones de recursos energéticos de renovación (RER), a través de paneles fotovoltaicos, a localidades que actualmente no se encuentran conectadas a la red eléctrica del país.

El proyecto consiste en la instalación, la puesta en operación comercial y el mantenimiento de hasta 175,000 paneles solares en viviendas, entidades de salud y escuelas de las zonas norte (Amazonas y San Martín), centro (Huánuco y Huancavelica) y sur (Puno). Con ello, cerca de medio millón de familias podrán ser beneficiadas con energía eléctrica.





## Financiamiento de Paneles Solares en zonas no conectadas a la red eléctrica del Perú

El costo del proyecto se estima en aproximadamente US\$179.7 millones, y contempla un financiamiento de largo plazo de US\$143 millones, cuyo propósito es financiar los costos directos del proyecto y la cancelación del crédito puente de US\$30 millones que otorgamos en febrero de 2016. Aprobamos la participación en dicho financiamiento hasta por US\$71.5 millones (50% del financiamiento), a un plazo de 14 años e intermediado por Sumitomo Mitsui Banking Corporation.

Nuestra participación en este proyecto es trascendental, pues estamos promoviendo la inclusión social de sectores de la población que no cuentan con acceso a luz eléctrica; además, contribuimos a incrementar la cobertura eléctrica en nuestro país, y sobretodo, con energías renovables que benefician el cuidado del medioambiente.

# Apoyamos los proyectos de generación de energía sostenible (GRI 201)

## Central Hidroeléctrica Cerro del Águila

COFIDE adquirió US\$ 50.0 millones de los Bonos Corporativos de Cerro del Águila S.A., de una emisión de US\$ 130.0 millones, a un plazo de 10 años. Cabe recalcar, que la colocación tuvo una demanda total de US\$ 3,700 millones, superando cinco veces la oferta, demostrando así la confianza del mercado energético en la estrategia de la empresa.

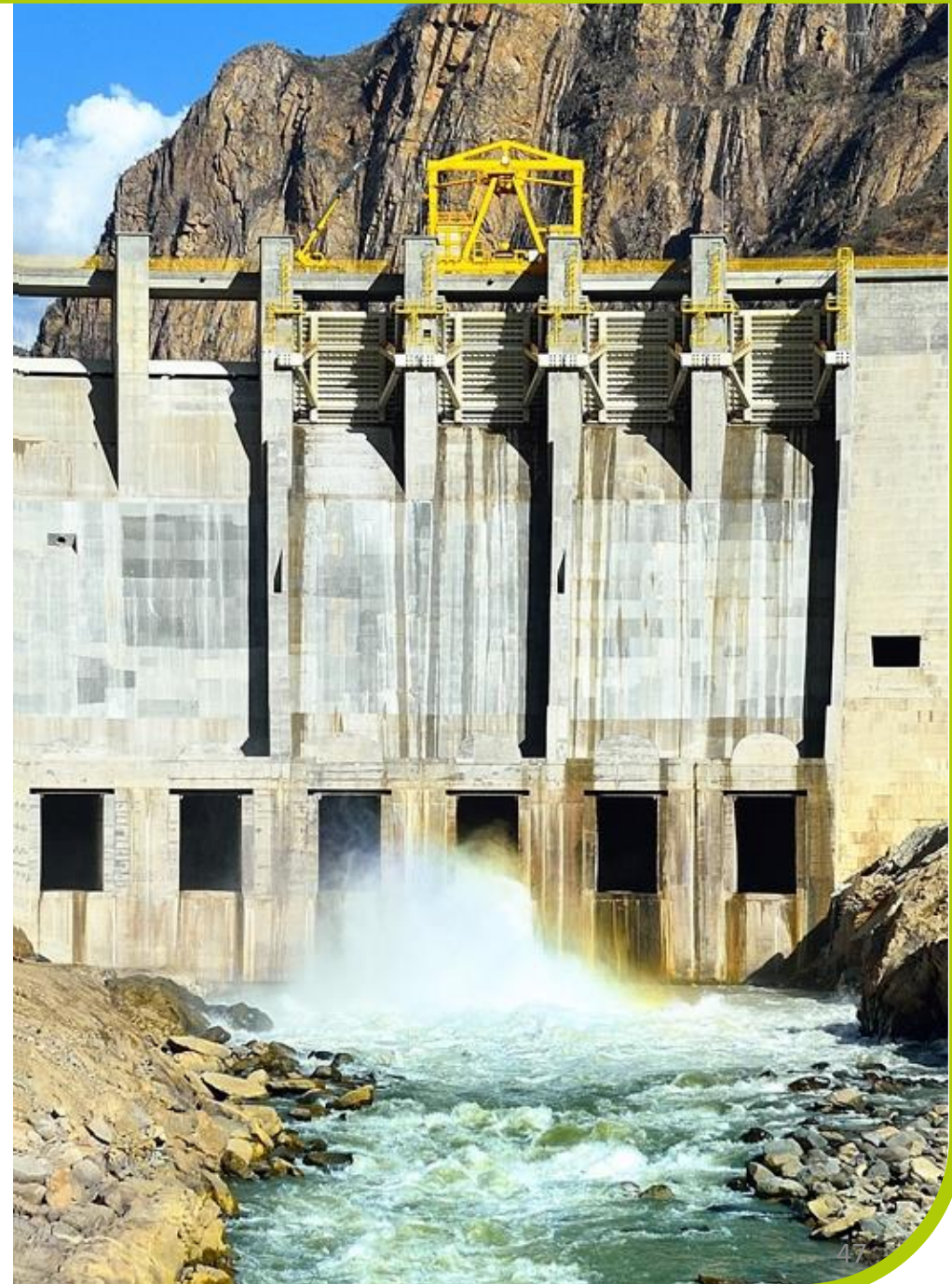
Cerro del Águila S.A. (CdA) fue constituida en el 2011 con la finalidad de desarrollar el proyecto hidroeléctrico del mismo nombre. La Central Hidroeléctrica CdA está ubicada en el departamento de Huancavelica y cuenta con una capacidad instalada de 545 megawatts (Mw). El proyecto alcanzó la Puesta de Operación Comercial en agosto de 2016. La central, cuenta con contratos de compra de energía (PPA) de largo plazo con Electro Perú, Luz del Sur y Enel Distribución Perú, sus principales clientes.




## Central Hidroeléctrica Cerro del Águila

Cabe señalar que en el último trimestre del 2017 CdA se fusionó con la empresa Kallpa Generación S.A., empresa afiliada, que opera la Central Termoeléctrica Kallpa que comprende una planta de ciclo combinado y una planta a gas natural, ubicada en el departamento de Lima, con una capacidad instalada de 1,063 Mw. Con la fusión, la capacidad instalada de la planta será de 1,608 Mw, convirtiéndose así en el mayor productor de energía en Perú.

Con esta operación, reafirmamos nuestro interés de participar en sectores de interés nacional como es el sector energía. Además, de contribuir con el cierre de brecha de la infraestructura del país y permitir que empresas como Cerro del Águila, puedan satisfacer sus necesidades de financiamiento en plazos y tasas cada vez más competitivas.





# Evaluación de clientes y proyectos en impactos ambientales (GRI 304, 305)

# Evaluación de clientes y proyectos en impactos ambientales

(GRI 304, 305, 412)

En COFIDE hemos desarrollado un marco de gestión de riesgo social y ambiental con el fin de garantizar que los proyectos que financiamos y estructuramos, se desarrollen de forma socialmente responsable y reflejen prácticas sólidas de gestión ambiental, de tal manera que se logran beneficios tanto para nosotros como para nuestros clientes y para las comunidades de las zonas de influencia donde se ubica proyecto. La gestión del Riesgo Social y Ambiental (RSA) abarca varios temas, entre ellos aspectos laborales del cliente y de relación con comunidades donde se desarrolle el proyecto, en estos temas se deben velar entre otras cosas por el respeto a los DDHH.

Los componentes del Manual de Gestión del Riesgo Social y Ambiental son los siguientes:

- Estructura organizativa y responsabilidades, se establece la estructura organizativa para la gestión del riesgo social y ambiental y las responsabilidades dentro de ésta.
- Políticas, se presentan las políticas para la administración del riesgo social y ambiental.
- Metodologías, se presentan las metodologías para la gestión de riesgo social y ambiental.
- Procedimientos, se presentan los procedimientos utilizados para la gestión de riesgo social y ambiental.
- Informes y reportes, sobre la gestión de riesgo social y ambiental, tanto a nivel interno como externo.

Sin embargo, queda pendiente el desarrollo de indicadores sociales y ambientales en cada uno de los proyectos en los que se participe.

# Evaluación de clientes y proyectos en impactos ambientales

(GRI 304, 305, 412)

Es importante mencionar que de aplicación de la evaluación del riesgo social y ambiental está limitada a los siguientes servicios:

- Servicio de asesoría para el financiamiento de un proyecto cuando la inversión total estimada en el proyecto supere los US\$ 10 millones.
- Financiamiento de un proyecto cuando la inversión total estimada en el proyecto supere los US\$ 10 millones.
- Créditos a un cliente no minorista relacionados a una etapa de un proyecto, siempre que se cumplan las siguientes condiciones:
  - El importe total de créditos del cliente relacionados con el proyecto en el sistema financiero asciende como mínimo a US\$ 50 millones; y
  - El importe total de créditos del cliente relacionados con el proyecto en la empresa (antes de la sindicación o la reventa) es, como mínimo, de US\$ 25 millones.
- Crédito puente destinado al financiamiento de un proyecto que requiera una inversión total estimada que supere los US\$ 10 millones.
- Crédito corporativo por encima de US\$ 10 millones destinado a proveedores primarios de un proyecto.

Asimismo, deben aplicarse lo establecido en el manual de gestión de Riesgo Social y Ambiental cuando se brinden los servicios antes señalados mediante fideicomisos.

# **Evaluación de clientes y proyectos en impactos ambientales**

**(GRI 304, 305, 412)**

Los grandes proyectos de infraestructuras e industriales pueden tener impactos adversos en las personas y en el medio ambiente, por ello en COFIDE, conjuntamente con nuestros clientes, requerimos identificar, evaluar y gestionar los riesgos e impactos ambientales y sociales con el objetivo de obtener mejores resultados financieros, ambientales y sociales.

En ese sentido, en nuestro papel de banco nos permite promover una gestión ambiental responsable y un desarrollo socialmente responsable, incluido el cumplimiento de nuestra responsabilidad de respetar los derechos humanos mediante la debida diligencia.

Desde el punto de vista económico-financiero, la necesidad de gestionar el riesgo social y ambiental es mitigar la transferencia de riesgos derivados de temas ambientales y sociales a los aspectos directamente relacionados al riesgo crediticio.

La observación y seguimiento de los niveles de exposición al riesgo social y ambiental, se realizan a través de los reportes mensuales que Cofide emite a la SBS sobre datos de exposición en los proyectos por categoría de RSA y un informe anual sobre la posición de COFIDE durante el año, así como el informe anual de evaluación de riesgo social y ambiental, sin embargo no son específicamente sobre los DDHH.

# Evaluación de clientes y proyectos en impactos ambientales

## (GRI 304, 305, 307, 412)

El área encargada de seguimiento de créditos, una vez otorgado el financiamiento, monitorea el riesgo de las operaciones que requieren la gestión del riesgo social y ambiental, así como el cumplimiento de los planes de acción exigidos a los proyectos.

Adicionalmente, el área encargada de auditoría interna evalúa el diseño, alcance y funcionamiento del control interno de la administración del riesgo social y ambiental, asimismo, evalúa el cumplimiento de las políticas, procedimientos y demás normas internas relacionadas a la administración del riesgo social y ambiental, así como proponer mejoras a los mismos.

Es importante mencionar que la gestión de RSA entró en vigencia en febrero 2016 y desde esa fecha no hemos financiado un proyecto con categoría RSA A (alto), por ello no existe una exigencia contractual para alguno de nuestros clientes sobre planes de monitoreo y control del RSA, el cual como se menciona anteriormente, abarcaría diversos temas de cuidados ambientales y sociales.

**11**

Operaciones FEEE (Financiamiento Estructurado, Especializado y Empresarial) aprobadas durante el 2017

**5**

Aplicaciones de la evaluación de RSA a operaciones FEEE

**45%**

Es el porcentaje de operaciones FEEE evaluadas por RSA

Es importante señalar que las operaciones FEEE que no fueron evaluadas por RSA no se encuentra en el alcance del marco de gestión de riesgo social y ambiental que exige la normativa interna ni regulatoria. Así mismo, mencionar que no tuvimos multas monetarias o no monetarias en el rubro ambiental.



**COFIDE, empresa  
Carbono Neutro (GRI 305)**

## COFIDE, empresa Carbono Neutro (GRI 305)

En COFIDE estamos comprometidos con generar sostenibilidad e inclusión en el país a través de una gestión que impacte positivamente en el ámbito económico, social y ambiental; y una de nuestras acciones es la **medición y compensación de nuestra Huella de Carbono corporativa**.

La medición y el registro de emisiones nos permiten establecer nuestra Huella de Carbono (HC) e identificar las oportunidades de mejora en temas de eficiencia interna de la empresa. **En el 2017 nuestra HC fue de 534 tCO<sub>2</sub>e**, incrementándose en un 5.64 t CO<sub>2</sub>e a comparación del 2016. Esto debido al incremento de 3 de nuestras **principales fuentes de emisión de Gases de Efecto Invernadero (GEI)**: Consumo de **energía eléctrica** (49.07% del total de emisiones de GEI), **viajes aéreos** (16.24% del total de emisiones de GEI) y **viajes terrestres nacionales** (0.5% del total de emisiones de GEI). Estas tres fuentes de emisiones de GEI representan el 65.81% del total de emisiones de GEI, siendo una gran parte del total de emisiones registradas.

Respecto a la energía, una de las fuentes que representa parte importante de nuestras emisiones, tenemos presente que el ahorro de energía impacta de manera significativa en el cuidado del medio ambiente. El consumo de energía eléctrica en COFIDE es necesario para el cumplimiento de nuestras labores.

## **COFIDE, empresa Carbono Neutro** **(GRI 305)**

La producción de energía eléctrica, al igual que su consumo, impacta en el medio ambiente debido a que la misma se produce a partir de combustibles fósiles, proceso que utiliza recursos no renovables y genera la emisión de gases, aumentando los niveles de contaminación ambiental de nuestro planeta.

A partir de ello, es importante que COFIDE adopte nuevos hábitos que permitan colocar al ahorro energético como tarea prioritaria, a través de acciones que impulsen el uso adecuado de artefactos eléctricos, para finalmente lograr un cambio significativo en el consumo de energía eléctrica y a su vez generando un ahorro económico.

No contamos con una política o metodología que gestione la reducción del consumo de energía, la única herramienta de medición que se tiene es la medición anual de la huella de carbono corporativa con la cual podemos ver la evolución en el consumo de energía eléctrica.

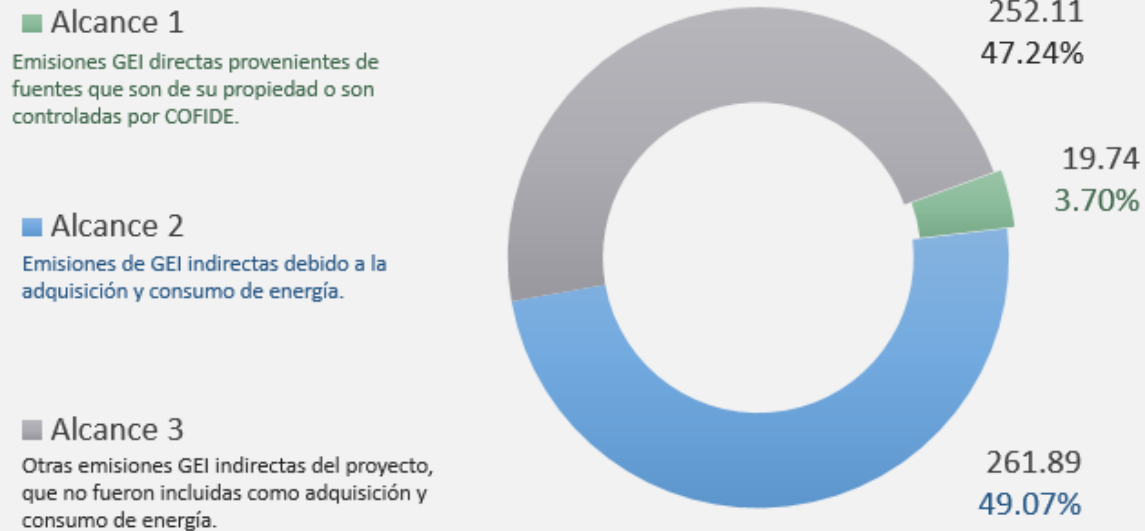
Adicionalmente, en COFIDE, la gestión de nuestro residuos, es un tema pendiente por trabajar, si bien es cierto, en el 2017 contamos con la gestión de nuestros residuos, especialmente del papel, el cual fue almacenado y donado a una ONG, aún es un tema que se debe de trabajar de manera responsable.

# COFIDE, empresa Carbono Neutro

(GRI 305)

## Huella de Carbono Corporativa 2017 - COFIDE

Por tipo de alcance



# COFIDE, empresa Carbono Neutro

## (GRI 305)

Los gases incluidos en el cálculo de nuestras emisiones de Gases de Efecto Invernadero (GEI) 2017 fueron:

### **Dióxido de carbono:**

Gas natural liberado como producto de la combustión de combustibles fósiles, algunos procesos industriales y cambios en el manejo

### **Metano (CH<sub>4</sub>):**

Gas emitido en la minería de carbón, rellenos sanitarios, ganadería y extracción de gas y petróleo, y de cualquier fuente de descomposición anaeróbica de residuos orgánicos.

### **Óxido nitroso (N<sub>2</sub>O):**

Gas producido durante la elaboración de fertilizantes y la combustión de combustibles fósiles, y cuyo contribuyente más significativo es el sector transporte

### **Hidrofluorocarbonados (HFC):**

Se emiten en algunos procesos industriales y se los usa con frecuencia en refrigeración y equipos de aire acondicionado.

### **Perfluorocarbonados (PFC):**

Desarrollados e introducidos como una alternativa para reemplazar a algunos gases que destruían la capa de ozono, estos gases son emitidos en una variedad de procesos industriales.

### **Hexafluoruro de azufre (SF<sub>6</sub>):**

Aunque este gas es lanzado en muy pocos procesos industriales, es el más potente de los GEI. Es emitido durante la producción de magnesio y se aplica en algunos equipos electrónicos



**Mitigamos nuestra Huella de Carbono  
y apoyamos la conservación de los  
bosques del Parque Nacional  
Cordillera Azul (GRI 305)**

# COFIDE, empresa Carbono Neutro

## (GRI 305)

El segundo paso, luego de la medición de nuestra Huella de Carbono Corporativa, es la mitigación de la misma. Dentro de nuestro compromiso con el medio ambiente y la sociedad, en COFIDE hemos decidido nuevamente compensar nuestra Huella de Carbono Corporativa, esta vez a través de créditos de carbono provenientes del Proyecto REDD+ Cordillera Azul, apoyando de esta manera la conservación del Parque Nacional Cordillera Azul en las regiones Loreto, San Martín, Huánuco y Ucayali.

COFIDE, al adquirir los 534 créditos de carbono, compensa su huella del 2017, contribuye a la conservación del Parque Nacional Cordillera Azul y apoya el desarrollo sostenible de al menos 34 comunidades que viven en la zona de amortiguamiento contigua al área protegida, con las cuales CIMA viene trabajando para que ellas mismas se organicen, planifiquen e implementen diversas actividades que les brinden un desarrollo sostenible y además se conviertan en los protectores naturales del bosque.

Para el 2021, como producto de la deforestación evitada, el proyecto Cordillera Azul habrá reducido la emisión a la atmósfera de 20.6 millones de toneladas de gases de efecto invernadero, lo cual es equivalente a haber retirado de circulación por un año más de 4.4 millones de automóviles, una cantidad mayor a todo el parque automotor del Perú.



# COFIDE, empresa Carbono Neutro


(GRI 305)



Cabe destacar, que el Proyecto REDD+ Cordillera Azul está validado y verificado bajo los estándares Verified Carbon Standard (VCS) y Climate Community and Biodiversity (CCB).


La compensación, por segundo año consecutivo, de nuestra Huella de Carbono Corporativa correspondiente a nuestras actividades desarrolladas en el año 2017, nos permite continuar siendo una organización Carbono Neutro.

Con acciones como estas, buscamos profundizar nuestro compromiso con la lucha contra el cambio climático mediante la reducción de la deforestación y el cumplimiento de los Objetivos de Desarrollo Sostenible (ODS).



# Seguimiento, monitoreo y medición de proyectos financiados (GRI 307)

A la fecha, contamos con indicadores económicos, los cuales son monitoreados por nuestra gerencia de riesgos. Venimos trabajando en el desarrollo de indicadores sociales y ambientales, los cuales consideramos son esenciales para continuar fortaleciendo nuestro rol de banco de desarrollo e ir mostrando nuestros avances respecto a nuestra contribución en la mejora de calidad de vida de las personas y a la conservación del medio ambiente.



# Educación a nuevos emprendimientos y mipymes

(GRI 413)

## Educación a nuevos emprendimientos y mipymes (GRI 413)

Otra de las líneas de negocio de COFIDE son los Programas de inclusión y emprendimiento, donde COFIDE pone foco directamente en el desarrollo del ecosistema emprendedor a través de la capacitación y asesoría técnica a personas con un negocio en marcha, así como también a personas con ideas de negocio. Esto permite potencializar sus conocimientos empresariales y financieros para que puedan avanzar en el camino de su emprendimiento, reforzando también el concepto de formalización en toda la vida de su negocio.

Desde el año 1993 diseñamos y promovemos iniciativas gratuitas orientadas a fortalecer la gestión empresarial de la mype en favor de disminuir las brechas de mercado que imposibilitan el crecimiento y la permanencia de los emprendimientos en el país.

El Centro de Desarrollo Empresarial – CDE es una plataforma física de servicios empresariales de apoyo a la mype se configura como un actor innovador para establecer alianzas públicoprivadas comprometidas con el fortalecimiento, el desarrollo de competencias, la mejora de la gestión empresarial y el incremento de la productividad del sector.



## Educación a nuevos emprendimientos y mipymes (GRI 413)

Entre los servicios que brindamos destacan las asesorías personalizadas, así como cursos y charlas de formación empresarial.

En el 2017 realizamos 12,123 intervenciones, superando lo alcanzado en el 2016, de las cuales 6,801 corresponden a atenciones presenciales, 5,322 a atenciones en formación empresarial y 1,733 a consultorios empresariales, de los cuales 703 son atenciones en apoyo a formalizaciones de empresas. Del total de atenciones presenciales, 3,038 de ellas (59.9%) las hemos brindado en el CDE San Isidro, destacando que el 71% fueron emprendedores con negocios en marcha, con un 98.77% de grado de satisfacción con el servicio. Cabe precisar que nuestra intervención cuenta con brazos de acción en las ciudades de Piura y Tarapoto. Adicionalmente, resolvimos 11,421 consultas realizadas vía telefónica y mediante correo electrónico.

La formación empresarial otorgada a 5,322 usuarios fue llevada a cabo por un staff de profesionales especializados en áreas de gestión tanto empresarial como legal, contable, comercio, marketing, redes sociales, planeamiento estratégico, flujo de caja, entre otros; especial mención merece la charla “Jueves empresariales”, con 3,180 empresarios capacitados. En formación empresarial este año hemos consolidado el producto “AVANZA, finanzas para crecer”, que promueve el acceso informado al crédito del sistema financiero mediante diez talleres que lograron capacitar a 320 personas.



# Emprendimiento de alto impacto

## (GRI 413)

Buscamos contribuir con el desarrollo del ecosistema de emprendimientos innovadores, dinámicos, tecnológicos y de alto impacto en el país (start ups). Desde el año 2014, hemos implementado acciones de comprobado impacto orientadas a fortalecer, dinamizar y generar oportunidades de colaboración y negocio entre los actores del ecosistema. Asimismo, esperamos generar y articular comunidades de emprendedores, incrementar la masa crítica de emprendimientos y fomentar la cultura de inversión e innovación. En esa línea, impulsamos diversas iniciativas durante el 2017:

### PERÚ VENTURE CAPITAL CONFERENCE

En coorganización con FOMIN y UTEC, realizamos la segunda edición de la conferencia más importante de Venture Capital en el Perú y de la Alianza del Pacífico, que busca fomentar y consolidar el desarrollo de la industria de Venture Capital en el Perú y la región.

La conferencia contó con la participación de más de 40 speakers nacionales e internacionales, entre los cuales se encuentran los más reconocidos actores en la industria tanto a nivel regional como internacional: inversionistas, emprendedores, estudiantes, actores públicos y privados del ecosistema, entre otros. Participaron 607 personas.

### MEET UP "START UP GRIND"

Este evento busca inspirar, educar y conectar a la comunidad emprendedora. Se realiza bajo la metodología de Google "Start up Grind", la cual consiste en entrevistar a un emprendedor referente en el ecosistema y generar networking entre los participantes. Esta metodología es replicada en 200 ciudades de 85 países y cuenta con la participación de 400,000 personas. Entre los emprendedores que han sido entrevistados durante el 2017 se encuentran Laboratorio, Arrivedo, Crehana, Uber, Solven, Pago Flash, Tekton Labs, Blue Shift Travel Technologies, Sprintly y Alta Ventures. Desde el inicio del programa se han realizado 48 meet ups y se ha contado con la participación de 4,970 personas

# Emprendimiento de alto impacto

## (GRI 413)

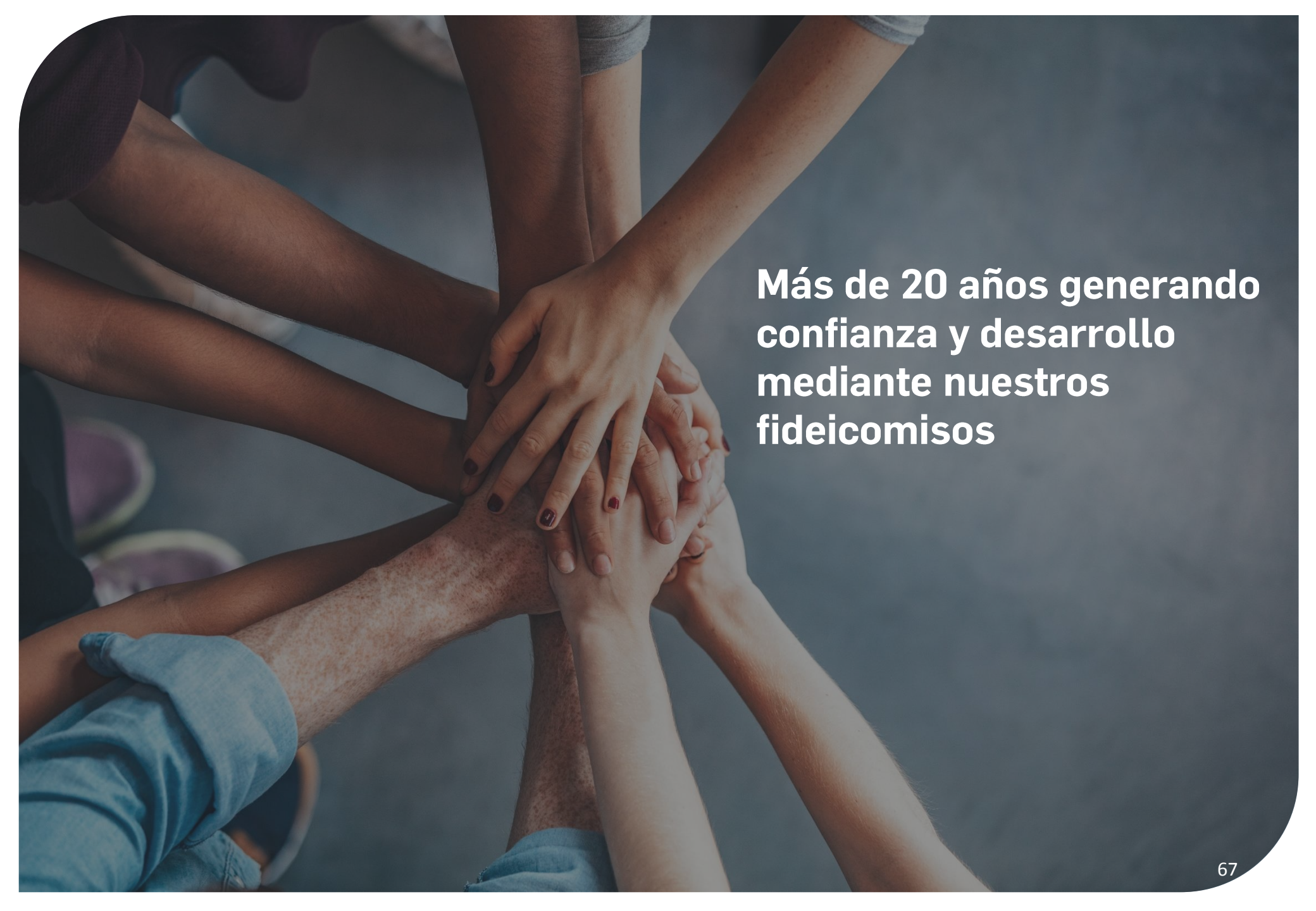
### INTERNATIONAL BUSINESS MODEL COMPETITION (IBMC)

Competencia de modelos de negocio que realizamos en conjunto con universidades con la finalidad de educar e inspirar a los estudiantes para ser emprendedores y que logren desarrollar empresas exitosas. El ganador de cada universidad participa en la final a nivel nacional, y el ganador nacional participa en la competencia IBMC que se realiza en Estados Unidos.

Durante el 2017 participaron 19 universidades: Universidad Nacional de Ingeniería (UNI), Pontificia Universidad Católica del Perú (PUCP), Universidad del Pacífico (UP) y Universidad de Lima por Lima; Universidad Católica de San Pablo y Universidad Católica Santa María por Arequipa; Universidad Privada Antenor Orrego (UPAO) por Trujillo; Universidad Nacional de San Antonio Abad del Cusco (UNSAAC) por Cusco; Universidad Católica Santo Toribio de Mogrovejo (USAT) por Chiclayo y Universidad Continental y Universidad Nacional del Centro del Perú (UNCP) por Huancayo. Se contó con la participación de 17 mentores y 11 jurados, los talleres fueron dictados a más de 2000 estudiantes y participaron 700 equipos.

### KICKSTART PERÚ

Es un fondo de capital presemilla y semilla enfocado en invertir en start ups disruptivas con potencial de crecimiento exponencial. A través de un comité de inversión que se reúne mensualmente, se evalúan las start ups postulantes. Desde el inicio del programa se han evaluado 107 emprendimientos y se ha invertido en 9.



**Más de 20 años generando  
confianza y desarrollo  
mediante nuestros  
fideicomisos**

# Fideicomiso Mi Vivienda

## Fondo MiVivienda

A través de este fondo, canalizamos financiamientos a las instituciones financieras a fin de que éstas los utilicen para el otorgamiento de créditos destinados a la adquisición de viviendas.

- Creado el 31 de marzo 1999
- 7,101 contratos vigentes
- Patrimonio Fideicometido: S/ 6,145'539,970
- 10 diferentes tipos de crédito, destinados a la adquisición de viviendas.
- Aproximadamente 550 créditos mensuales desembolsados
- Más de 152,000 créditos administrados



## Fideicomiso FOGASA

Convoca y paga las primas del seguro catastrófico agrario; así como, canalizó a los agricultores afectados por el Niño Costero el otorgamiento del bono extraordinario de S/ 1,000 por hectárea hasta un máximo de 4 hectáreas.

- Creado el 21 de marzo del 2009
- Bonos extraordinarios: Aproximadamente S/ 17,802.718 millones
- Duración: 10 años
- Productores agropecuarios de Tumbes, Piura, Lambayeque, La Libertad, Ancash y Lima
- 14,434 productores agropecuarios beneficiados



# Fideicomiso FISE I y II

## *OSINERGMIN*

Masificación del uso de Gas Natural residencial en familias de escasos recursos; y subsidios del balón GLP y de la Tarifa Eléctrica y la masificación del uso del GNV.

- Creación:
  - FISE I - 29/08/2012
  - FISE II -20/09/2013
- Aproximadamente 95,000 vales digitales de GLP redimidos mensualmente.
- Patrimonio Fideicometido: S/ 780,474,985.38 y USD 26,169,181.30
- 27 empresas aportantes
- Subsidio al Balón de Gas
  - Inicio: Agosto 2012
- Compensación de Tarifa Eléctrica Residencial
  - Inicio: Junio 2016
- Programas de masificación de GNR
  - Inicio: Octubre 2016



# Fideicomiso FONDESAM

## *GORE San Martín*

Administrar los fondos, para proyectos de inversión pública principalmente en saneamiento, alcantarillado, infraestructura y proyectos ambientales.

- Creado el 31 de enero del 2006
- Duración de 50 años
- El Patrimonio Fideicometido recibe anualmente del MEF la suma aproximada de S/ 49 MM
- Las inversiones en obras públicas a través del fideicomiso han beneficiado a más de 200,000 habitantes
- Se han ejecutado más de 101 obras de infraestructura



# Fideicomiso FONDESAM

## *Algunas actividades realizadas*

### EDUCACIÓN

- Mejoramiento de las condiciones básicas para brindar el servicio educativo en la I. E. Francisco Izquierdo Ríos
- 10,263,087 de soles invertidos
- 14,996 beneficiarios

### SERVICIOS BÁSICOS

- Programa de agua potable y saneamiento para la amazonia rural, en el ámbito de los distritos de Moyobamba, Jepelacios y Nueva Cajamarca
- 23,954,064 de soles invertidos
- 37,525 de beneficiarios
- Avance al 99.7 %

### SALUD

- Mejoramiento de los servicios del hospital de apoyo I - Juanjui, Provincia De Mariscal Cáceres, Región San Matin
- Fortalecimiento de la capacidad resolutive Hospital de Moyobamba, y el nivel de atención, Provincia de Moyobamba



# Fideicomiso FONDESAM

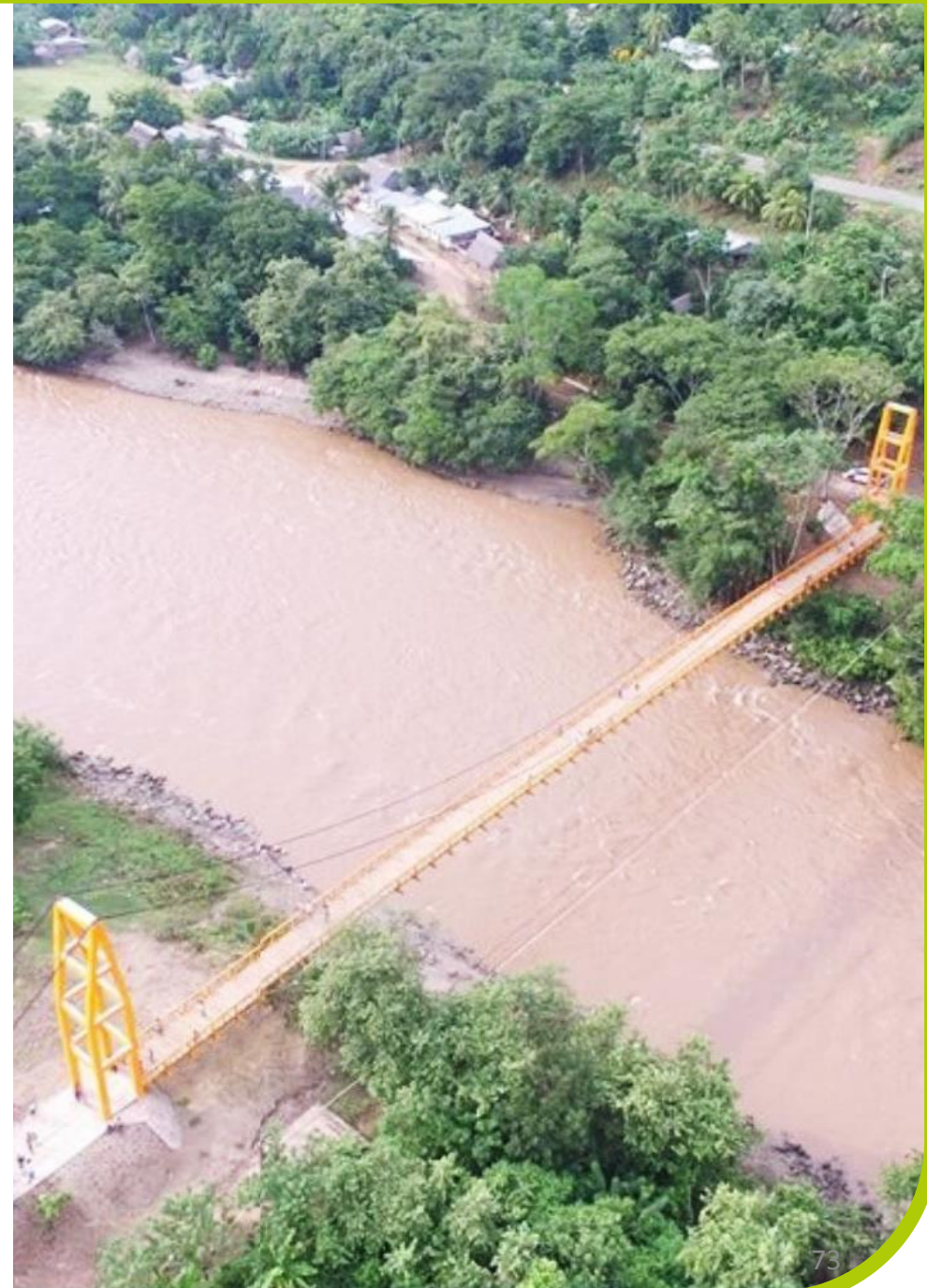
## *Algunas actividades realizadas*

### INFRAESTRUCTURA

- Construcción del puente vehicular San Roque de Cumbaza
- Construcción del puente vehicular San Martín de Alao y accesos – El Dorado
- Estudio de Pre Inversión "Construcción puente vehicular Los Ángeles sobre el Río Mayo y accesos"

### ESPACIOS DEPORTIVOS

- Creación de los Servicios Deportivos y recreativos del Huallaga Central 01, en las capitales de las provincias de El Dorado y Picota en el departamento de San Martín



Generamos inclusión  
financiera y social a través  
de nuestros PRIDER (GRI-413)

## **Generamos inclusión financiera y social a través de nuestros PRIDER (GRI-413)**

De acuerdo a las cifras del INEI, existe alta incidencia de pobreza monetaria en el ámbito rural del país, que alcanza al 44,4% de personas (2017), concentrados principalmente en la sierra y selva rural, donde los principales medios de vida están ligados a la actividad agropecuaria, y que de acuerdo a la información del último Censo Nacional Agropecuario (2012) se evidencia que 9 de cada 10 productores agropecuarios no han recibido nunca asistencia técnica, ni capacitación, lo que podría explicar los bajos niveles de producción que obtienen y su desarticulación con el mercado, además de acuerdo a la información de la SBS, el 38% de los distritos no tienen acceso al sistema financiero, creando un escenario desfavorable para las poblaciones del ámbito rural.

Desde el PRIDER – Programa Inclusivo de Desarrollo Empresarial Rural, se busca contribuir en el desarrollo económico local de estas poblaciones, fortaleciendo sus capacidades a través de la asistencia técnica permanente, para mejorar el desarrollo de sus medios de vida, generando un tejido social que ayude a la asociatividad y mejore la articulación comercial, obteniendo mejores niveles de productividad y mayores beneficios económicos, además de generar fondos comunales que se conviertan en mecanismos alternativos de financiamiento y que promuevan la autosostenibilidad de estas poblaciones.

Actualmente el PRIDER, está en un proceso de evaluación de impacto, el cual está siendo ejecutado por el Grupo de Análisis para el Desarrollo e Ipsos, con el apoyo de la Corporación Financiera de Fomento.

Esta es una evaluación experimental, con 120 centros poblados de tratamiento y 120 centros poblados de grupo de control, los que han sido seleccionados de forma aleatoria y más de 1,200 observaciones.

## Generamos inclusión financiera y social a través de nuestros PRIDER (GRI-413)

Durante el 2017, se desarrolló una Evaluación cualitativa de los resultados obtenidos por el Programa Inclusivo de Desarrollo - PRIDER en el Departamento de Cajamarca.

Este informe contiene el resultado de una evaluación cualitativa del Programa PRIDER ejecutado en el departamento de Cajamarca entre los años 2008 y 2017. La evaluación ha implicado la realización de un trabajo de campo, para recoger in situ las opiniones de los participantes al Programa y su desempeño al interior de la modalidad de institucionalidad local, a través de la cual se ha promovido la inclusión financiera de la población objetivo: la Unión de Crédito y Ahorro (UNICA). Igualmente, se ha entrevistado a operadores, promotores y líderes de opinión relacionados con la ejecución del Programa.

La evaluación realizada arroja resultados positivos en cuanto a la pertinencia del modelo en su capacidad de incluir financieramente a la población objetivo: rural y periurbana del departamento de Cajamarca.



## **Generamos inclusión financiera y social a través de nuestros PRIDER (GRI-413)**

Se han identificado una serie de aspectos positivos del modelo de las UNICA, por ejemplo, su capacidad de apropiabilidad por parte de los usuarios, el poder poner en acto una serie de recursos intangibles presentes en la población. Uno de los principales logros es el del acceso, tanto al ahorro monetario como a crédito accesible para familias de muy bajo ingreso. Igualmente, se ha hecho un estimado del costo beneficio del programa, que también ha arrojado resultados positivos.

Las principales características diferenciales del modelo, que consideramos la base de su implementación exitosa son:

- Se aprovecha y potencia el capital social y el liderazgo local.
- Las UNICA son escuelas de aprendizaje, lugar de intercambio de ideas y de innovación.
- Constituyen un espacio de superación de barreras psicológicas y culturales que limitan el acceso al sistema financiero convencional.
- Son motores de desarrollo local.
- Empoderamiento de la mujer.
- El efecto demostración de las primeras UNICA es determinante en el fortalecimiento y crecimiento del modelo, asimismo, el efecto acumulativo de la experiencia genera un círculo virtuoso.
- La promoción y la capacitación inicial son aspectos clave para el posterior desempeño de las UNICA.

Al final, se hacen una serie de recomendaciones centradas en dos aspectos primordiales: la necesidad de elaborar una estrategia de salida del programa, para evitar un corte abrupto de la experiencia; y la necesidad de elaborar una estrategia de transferencia del mismo, con miras a su escalamiento a ámbitos mayores y su posible conversión en política pública.

Para conocer más sobre el informe, puedes ingresar a nuestra web corporativa.

## Generamos inclusión financiera y social a través de nuestros PRIDER (GRI-413)

Logros del PRIDER:

- En el 2017 se graduaron **70 UNICA** (Uniones de Crédito y Ahorro) con **1,203 beneficiarios** generando un capital de **S/ 3'086,675.30** en Cajamarca.
- El **56%** de los cargos directivos en las UNICA, son ocupados por **mujeres**
- Al 2017, se han creado **1,266 UNICA** atendiendo a **18,000 beneficiarios directos** y **72,000 beneficiarios indirectos**

# A través del PRIDER contribuimos a los Objetivos de Desarrollo sostenible (GRI-413)

 <h2>OBJETIVOS DE DESARROLLO SOSTENIBLE</h2>	<b>1 FIN DE LA POBREZA</b> 	Contribuye a superar la condición de subsistencia al generar mayor valor en las actividades productivas (calidad, productividad, valor agregado)	<b>4 EDUCACIÓN DE CALIDAD</b> 	Metodología "aprender haciendo" garantiza una entrega capacitación técnica de calidad y mejores posibilidades de apropiación de los conocimientos.	
<b>10 REDUCCIÓN DE LAS DESIGUALDADES</b> 	Las UNICA son un medio efectivo para empoderar a la mujer en la actividad económica (56% de las mujeres son directivas).	<b>12 PRODUCCIÓN Y CONSUMO RESPONSABLES</b> 	Promueve la actividad productiva sostenible y auto consumo saludable.	<b>17 ALIANZAS PARA LOGRAR LOS OBJETIVOS</b> 	Apropiación del modelo por parte de entidades privadas e interes de escalamiento a través de programas del Gobierno peruano.
<b>5 IGUALDAD DE GÉNERO</b> 	Las UNICA son un medio efectivo para empoderar a la mujer en la actividad económica (56% de las mujeres son directivas).	<b>8 TRABAJO DECENTE Y CRECIMIENTO ECONÓMICO</b> 	La generación de mayores ingresos por producir y comercialiar mejor contribuyen a mejorar las condiciones de trabajo.		

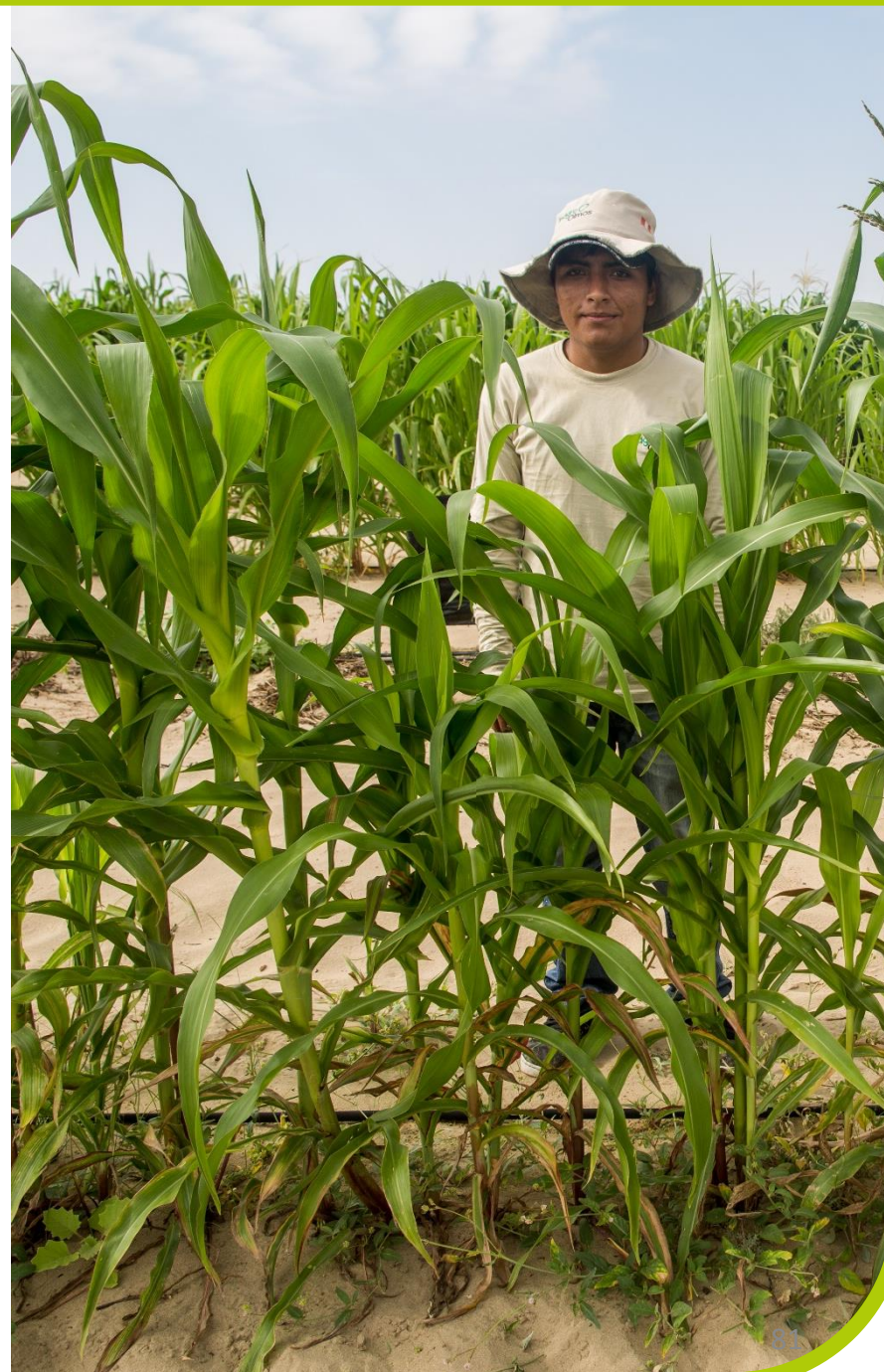
A photograph showing a tractor in a field of tall, green crops, likely sugarcane, during harvest. The tractor is positioned in the lower center, moving through the rows. The sky is overcast with grey clouds. The overall lighting is dim, suggesting an overcast day or late afternoon.

# Alentamos proyectos de agricultura y reforestación

## Alentar proyectos de agricultura y reforestación

De acuerdo a las estrategias de COFIDE, este, como banco de desarrollo está enfocado en el desarrollo de la Inversión Productiva que involucra al Sector Agrícola, Forestal y entre otros. Esta es nuestra principal razón por la cual nosotros tenemos el compromiso de impulsar estos sectores que la Banca Comercial no está dispuesto a asumir tanto riesgo, y para lo cual se crearán productos financieros que hagan de estos sectores, un sector más atractivo para la Banca Privada.

Durante el 2017, hemos apoyado al desarrollo del proyecto de instalación de cultivos de espárragos y uvas de la empresa Danper Agrícola Olmos (Sector Agroindustrial). Asimismo, es importante mencionar, que estos son los únicos proyectos aprobados de estos sectores en el 2017, sin embargo respecto a años anteriores tenemos muchos más.



# Apoyo a la Agroindustria de Exportación

## Financiamiento estructurado a favor de Danper Agrícola Olmos

Danper Trujillo S. A. C., es actualmente una de las empresas agroindustriales más importantes del Perú. En el marco de su estrategia de crecimiento, Danper viene realizando inversiones dirigidas a ampliar sus áreas de cultivo y mejora de su infraestructura como parte de su plan de inversiones.

El propósito del financiamiento es realizar las inversiones necesarias para la instalación y mantenimiento de 338 Ha de uva de mesa y 528 Ha de espárrago, sobre un terreno de 1,000 Ha de la compañía, en el distrito de Olmos, Lambayeque.

Aprobamos un financiamiento estructurado a favor de la empresa Danper Agrícola Olmos por un monto de hasta US\$9.5 millones, equivalente al 50% del monto del financiamiento, de US\$19 millones, los cuales fueron intermediados por el Banco GNB.





## Apoyo a la Agroindustria de Exportación

### Financiamiento estructurado a favor de Danper Agrícola Olmos

Los proyectos que apoyan la agroindustria de exportación son relevantes, ya que permiten insertarnos en el mercado global y así ganar competitividad. Además, tienen un importante rol social al dinamizar la economía local con la generación de empleos e ingresos por el surgimiento de negocios colaterales. Asimismo, se desarrollan programas de impacto social para los empleados y familias de la zona. De este modo, mejora las condiciones de vida de la población que habita en las zonas de impacto, en este caso en particular Olmos, al norte del país.

A photograph of four business professionals walking in a modern office hallway. From left to right: a young man in a light grey suit, a middle-aged man in a dark suit with a striped tie, a woman in a white blouse and black skirt, and a man with a beard in a dark suit with a purple tie. They are all smiling and looking towards the camera. The background is a bright, minimalist office space with white walls and a large window.

# Buen Gobierno Corporativo

# Buen Gobierno Corporativo

El Buen Gobierno Corporativo (BGC) está orientado a proteger a los accionistas, inversionistas y stakeholders de una empresa, permitiendo una mayor transparencia y generación de valor. Así, la adopción de buenas prácticas de Gobierno Corporativo refleja una gestión eficiente y contribuyen al logro de un óptimo desempeño.

COFIDE desde el 2007 ha venido implementando prácticas de BGC, iniciando el proceso con las aprobaciones del Código de Buen Gobierno Corporativo (CBGC) y la guía para la implementación del mismo. Desde entonces, continuamos mejorando nuestras prácticas de gobernanza, mediante la ejecución de una serie de iniciativas y planes de acción. Dentro de las acciones ejecutadas en el 2017 tenemos:

- Bajo la metodología IBGC de la BVL, COFIDE ha recibido por cuatro años consecutivos el reconocimiento de la BVL, tras haber superado el puntaje mínimo establecido, según las evaluaciones efectuadas por un consultor externo acreditado (MC&F y PCS durante 3 y 1 año, respectivamente). No obstante, en la evaluación 2017, COFIDE recibe la validación realizada por PCS de cumplimiento de los principios de BGC según la metodología de la BVL, pero no llega a alcanzar el puntaje mínimo en la encuesta Voz de Mercado, pese a haber realizado importantes mejoras en el Gobierno Corporativo de COFIDE con el reforzamiento de la gestión de Riesgos y mayor segregación de funciones, la implementación de un nuevo Departamento de Cumplimiento, la implementación de una línea ética anónima, el cambio del Comité de Auditoría por un Comité de Auditoría, Ética y Cumplimiento, las mejoras en los reglamentos de Directorio, la creación de Comités de Elegibilidad y Comité de Seguimiento, entre otras mejoras sustanciales de Gobierno Corporativo.

## Buen Gobierno Corporativo

- Por su parte, bajo la Metodología de autoevaluación del CBGC de FONAFE, COFIDE ha obtenido un nivel de madurez 3 (Cumplimiento Parcial Alto) en su autoevaluación anual por cinco años consecutivos, alcanzando el 85.02% de cumplimiento de los principios de BGC en la autoevaluación del año 2017, mejorando significativamente respecto al año anterior (68.2%)
- COFIDE como miembro del equipo de trabajo del “Marco de Gobierno Corporativo para el Desarrollo” (CGDF por sus siglas en inglés), conformado por 35 prestigiosas multilaterales e instituciones financieras de desarrollo (DFIs) a nivel mundial, con el objetivo de ser promotores del gobierno corporativo en nuestro país y en la región, coorganizó junto a CAF la XI Reunión Anual de Gobierno Corporativo para Instituciones Financieras de Desarrollo, el mismo que se realizó los días 29 y 30 de marzo de 2017, con la participación de entidades financieras, reguladores y expertos de gobierno corporativo a nivel local, así como de los miembros del grupo.





**Nuestro objetivo, contar  
con el mejor talento  
(GRI 401)**

## Nuestro objetivo, contar con el mejor talento (GRI 401)

El empleo es la actividad que un ser humano realiza a cambio de un bien. En COFIDE, además de esto, le damos un sentido de trascendencia, ya que a través de las actividades que desarrolle el colaborador, contribuirá de manera significativa al desarrollo de todo el Perú.

En COFIDE reconocemos que todos los colaboradores son el principal factor para el éxito y trascendencia de una organización, por lo que, además de cumplir con sus obligaciones de forma justa y oportuna, vamos más allá de lo solicitado por la normativa nacional vigente, al promover actividades y beneficios dirigidos a sus colaboradores, y que, dependiendo al objetivo, involucran a sus familias. Todo ello contribuye a motivar y mantener un buen clima laboral.

Todas nuestras vacantes son posteadas en el portal de Empleo del Ministerio de Trabajo y Promoción del Empleo, abriendo así la oportunidad para que todos los peruanos postulen de acuerdo a los requisitos que se requieren para cada puesto. Nuestras vacantes están abiertas para todos los ciudadanos que puedan trabajar legalmente en el Perú. Adicionalmente, publicamos las convocatorias a través de nuestra página de LinkedIn a fin de ampliar más aún la oportunidad de que más personas puedan conocer acerca de la oferta laboral. Así mismo, realizamos convocatorias internas, con el fin de brindar la oportunidad a nuestros colaboradores de poder postular y lograr un mejor puesto o tener una nueva experiencia en otra áreas de COFIDE.

Las vacantes se generan a raíz de una necesidad de cubrir una posición en un área determinada de COFIDE, este es el punto de partida para continuar con un procedimiento interno que asegura la selección del mejor personal para cada puesto. El objetivo es contar con el mejor talento.

Asimismo, los resultados de las postulaciones se publican en nuestro portal de transparencia y ante cualquier duda se pueden comunicar directamente con el personal de Gestión Humana. Para cualquier adicional también contamos con nuestro [canal de reporte](#) de la línea ética manejado por un consultor externo, donde se puede denunciar cualquier tipo de irregularidad.

# Nuestro objetivo, contar con el mejor talento

(GRI 401)

TOTAL CONTRATACIONES	32
PROMEDIO DE EDAD (FEMENINO)	38
PROMEDIO DE EDAD (MASCULINO)	39

POR GÉNERO (%)	
TRABAJADORES GÉNERO FEMENINO	47 %
TRABAJADORES GÉNERO MASCULINO	53 %

RANGO DE EDAD (%)	
DE 20 A 30 AÑOS	28 %
DE 31 A 40 AÑOS	34 %
DE 41 A 50 AÑOS	19 %
DE 51 A 60 AÑOS	19 %

ÍNDICE DE ROTACIÓN	20.53 %
--------------------	---------

VARIACIÓN PORCENTUAL DE CONTRATACIÓN 2016 VS 2017	77.78 %
---	---------

TRABAJADORES AL INICIO DEL 2017	192
---------------------------------	-----

TRABAJADORES AL CIERRE DEL 2017	183
---------------------------------	-----

NÚMERO DE BAJAS EN EL 2017	45
----------------------------	----

# Beneficios para nuestros colaboradores

## (GRI 401)

En COFIDE reconocemos que todos los colaboradores son el principal factor para el éxito y trascendencia de una organización, por lo que, además de cumplir con sus obligaciones de forma justa y oportuna, vamos más allá de lo solicitado por la normativa nacional vigente, al promover actividades y beneficios dirigidos a sus colaboradores, y que, dependiendo al objetivo, involucran a sus familias. Todo ello contribuye a motivar y mantener un buen clima laboral.

Los beneficios que ofrecimos a nuestros colaboradores en el 2017 fueron:

- **Póliza Vida Ley (seguro de vida):** Para todos los colaboradores en planilla. Desde el 1er día de trabajo
- **Póliza de atención médica particular (seguro médico):** Para colaboradores en planilla y sus familiares directos (cónyuge o concubina(o) e hijos hasta 25 años de edad). Es optativo. Seguro de atención médica particular: Para titular + derechohabientes (cónyuge, concubino e hijos): 90% asumido por COFIDE.
- **Póliza de accidentes personales** (coberturas para gastos médicos del colaborador e indemnización para beneficiarios en caso de fallecimiento del colaborador, a causa de accidente). Cubierto al 100%
- **Póliza de atención médica oncológica:** Para todos los colaboradores en planilla y sus familiares directos (cónyuge o concubina(o) e hijos. Cobertura al 100%
- **Promoción de buenos hábitos para la salud:** Se entrega a los colaboradores, una fruta fresca, dos veces al mes.
- **Consultorio nutricional:** Colaboradores previamente inscritos, que asisten una vez al mes a control nutricional, con un profesional en la materia, dentro de las instalaciones de COFIDE.

# Beneficios para nuestros colaboradores

## (GRI 401)

- **Asignación por vestimenta:** Depósito de un monto de dinero, a todos los colaboradores en planilla, dos veces al año.
- **Horario de verano:** A fin de promover el disfrute de la temporada junto a la familia, se establece el horario de verano, ingresando más temprano y saliendo más tarde de lunes a jueves, compensando el horario de salida de los días viernes (1:00 pm). Este horario inicia a mediados de diciembre, y culmina a finales del mes de abril del año siguiente.
- **Casual day:** Se propicia una vestimenta casual los días viernes, que permite el uso de pantalones de "jean".
- **Convenio con cadena de gimnasio:** El proveedor otorga precios con descuento corporativo, al colaborador y familiares directos.
- **Licencia por fallecimiento de familiar directo del colaborador:** Hasta 1 UIT en noviembre y hasta 1 UIT en marzo (no afecto a quinta categoría)
- **Licencia por matrimonio** del colaborador.
- **Crédito para adquisición de útiles escolares** a través de un proveedor con el que se firma previamente un convenio (descuento por planilla, en cuotas).
- **Obsequio por onomástico:**
  - Medio día libre (licencia con goce de haber).
  - Entradas (02) para el cine y vale (01) por alimentos y bebidas del mismo proveedor.
- **Actividades que involucran a la familia del colaborador:**
  - Agasajo para hijos de colaboradores por Halloween, llamado Fantasy Day.
  - Concurso de dibujo y pintura dirigido a hijos de colaboradores.

# Beneficios para nuestros colaboradores

## (GRI 401)

- **Agasajos por celebraciones significativas:** Aniversario COFIDE, Día de la madre, Día del padre, Fiestas Patrias, Navidad y Fin de año.
- **Obsequio por Navidad:** Vales de consumo de cadena de supermercados, aguinaldo y vale de consumo para hijos (de 0 a 11 años de edad) de colaboradores.
- **Permiso parental:** En COFIDE nos regimos a los permisos que rige la Ley
- **Se cuenta con un Programa de retiro voluntario:** el cual incluye un beneficio de capacitación en los temas de libre elección del colaborador que está en etapa de jubilación. El colaborador tiene un año, desde su cese, a fin de acogerse a la capacitación que desee, gestionado por COFIDE bajo el marco normativo pertinente.
- **Préstamos administrativos:** La finalidad es otorgar préstamos administrativos para los colaboradores de COFIDE sujetas a los requisitos establecidos en el Reglamento a tasas preferenciales.
- **Bono por desempeño:** hasta un sueldo completo por cumplimiento de objetivos corporativos y personales.

Nos preocupamos por la  
salud y seguridad de  
nuestros colaboradores  
(GRI 401)



## Nos preocupamos por la salud y seguridad de nuestros colaboradores (GRI 403)

La Seguridad y Salud en el Trabajo (SST) es un tema de bastante importancia para COFIDE, ya que afecta directamente al bienestar de nuestros colaboradores así como a la misma organización.

- A nivel de colaboradores el impacto está en los accidentes, incidentes o enfermedades ocupacionales, que si no son gestionados correctamente pueden llegar a suceder, trayendo consecuencias leves, graves o incluso fatales.
- A nivel de la organización, el impacto está en la aplicación de multas o sanciones por los organismos reguladores, quienes deben velar por el cumplimiento de lo dispuesto en la normativa nacional respecto a la seguridad y salud en el trabajo.

El tema de seguridad y salud en el trabajo, según disposición de la normativa debe velar por la prevención de riesgos laborales dentro de la organización, tanto para colaboradores, terceros o usuarios, así como fomentar una cultura preventiva.

El enfoque de gestión implementado para el Sistema de Seguridad y Salud en el Trabajo, está en base a un proceso de mejora continua PHVA: Planear, hacer, verificar y actuar. Para lo cual se integra a los sistemas de gestión vigentes dentro de la organización. Dentro de los documentos de gestión, se tienen los siguientes componentes:

- Política de SST, revisado por el Comité de SST y aprobado por el Gerente General.
- Objetivos y metas, revisados por el Comité de SST, en base a la evaluación del Sistema de Gestión de SST.
- Compromisos, asumidos en Seguridad y Salud en el Trabajo y que están representados en el Programa y Plan anual de SST.
- Responsabilidades, detalladas en el Reglamento interno de Seguridad y Salud en el Trabajo.
- Procedimientos internos para el buen funcionamiento del sistema de Gestión de SST, tales como Procedimiento de Identificación de Peligros y Evaluación de Riesgos – IPER.

## Nos preocupamos por la salud y seguridad de nuestros colaboradores (GRI 403)

Los mecanismos de seguimiento de la eficacia del enfoque de gestión de Seguridad y Salud en el Trabajo incluyen:

- Auditorías internas o externas de SST
- Diagnóstico de línea base
- Evaluación anual del sistema de gestión por parte de la Gerencia General

En base a los resultados obtenidos en cualquiera de estos mecanismos, se elabora un plan de acción y se integra mejoras dentro del plan y programa anual de SST.

Durante el 2017 contamos con un Comité de Seguridad y Salud en el Trabajo en la empresa, el cual consta de igual número de representantes del empleador como del trabajador. El Alcance del Comité de SST, es toda la empresa en relación a la Seguridad y Salud en el Trabajo. Las funciones a realizar por dicho comité están descritas en la [Ley de Seguridad y Salud en el Trabajo – Ley N° 29783 y su reglamento](#).


Dentro de la estructura orgánica de la empresa, el Comité de SST se encuentra dentro del Dpto. de Gestión Humana pero su reporte es a la Gerencia General y Gerencia de Gestión Humana y Administración, a través de informes trimestrales y un informe anual de Actividades.

El 100% de colaboradores de COFIDE está representado por el Comité de Seguridad y salud en el Trabajo. Dicho comité está conformado tanto por representantes de los colaboradores, elegidos por votación directa y representantes del empleador, los cuales son designados por la Gerencia General o Gerencia de Gestión Humana y Administración.

## Nos preocupamos por la salud y seguridad de nuestros colaboradores (GRI 403)

Respecto a las capacitaciones brindadas para reforzar la Seguridad y Salud en el Trabajo, desarrollamos:

	Nombre de la charla	Fecha	Asistentes	Inasistentes	Total
Para los miembros del CSST	Identificación de accidentes e incidentes	30 mayo	12	5	17
	Identificación de Peligros y Evaluación de Riesgos y Controles	16 agosto	4	12	16
Para los colaboradores	Respuesta a Emergencia (Evacuación contra incendio, primeros auxilios)	20 setiembre	70	125	195
	Orden y limpieza	27 diciembre	169	11	180
Para Brigadistas	Respuesta a Emergencia (incluidos terceros)	14 setiembre	29	24	53
	Uso de extintores	13 octubre	27	22	49



Buscamos la capacitación  
continua de nuestros  
colaboradores

## **Buscamos la capacitación continua de nuestros colaboradores (GRI 404)**

COFIDE cuenta con un plan de Capacitación para el periodo 2017, destinado a: Reducir progresivamente las brechas de competencias identificadas entre el perfil del puesto y la evaluación por competencias. Dentro de ello, se contemplan las siguientes modalidades:

- Programa de capacitación de desarrollo de competencias genéricas
- Programas de capacitación de carácter normativo
- Programas de capacitación para el cierre de brechas por competencias específicas

La capacitación es un proceso educacional mediante el cual los colaboradores adquieren o desarrollan conocimientos y habilidades específicas relativas al trabajo, y modifican sus actitudes frente a aspectos de la organización, el puesto o el ambiente laboral.

En tal sentido, para COFIDE la capacitación constituye un factor importante para que el colaborador brinde el mejor aporte en el puesto asignado, ya que es un proceso constante que busca la eficiencia y la mayor productividad en el desarrollo de sus actividades.

Es así, que las directrices de Capacitación están alineadas al Plan Estratégico 2017-2021, mediante el cual, se manifiesta como parte de los objetivos, el asegurar la gestión del talento y el desarrollo de las capacitaciones técnicas del personal para nuevos retos.

## Buscamos la capacitación continua de nuestros colaboradores (GRI 404)

Dentro del Plan de Capacitación 2017, se impartieron capacitaciones como exigencia por normativa expresa de los órganos de supervisión y regulatorio como la Superintendencia de Banca y Seguros (SBS), la Contraloría General de la República y el Ministerio de Trabajo y Promoción del Empleo.

Así también se realizaron capacitaciones de corte transversal como: "Atención al cliente", entre otras, y de actualización de áreas a fin de potenciar y actualizar los conocimientos como: Ofimática, Inglés de negocios, Ley de Contrataciones, etc. Asimismo, se han realizado capacitaciones especializadas sobre actualización y conocimiento del mercado, las cuales han considerado la asistencia a Foros y Seminarios de Microfinanzas, Conferencias y Convenciones de Finanzas, entre otros.

Por género:

**6.8 horas  
por mujer**

Es la media correspondiente a las horas capacitadas para el sexo femenino en el 2017

**9.4 horas  
por hombre**

Es la media correspondiente a las horas capacitadas para el sexo masculino en el 2017

## Programa de Retiro Voluntario (GRI 404)

Adicionalmente, en COFIDE contamos con un Programa de Retiro Voluntario, el cual incluye un beneficio de capacitación en los temas de libre elección del colaborador que está en etapa de jubilación. El colaborador tiene un año, desde su cese, a fin de acogerse a la capacitación que desee, gestionado por COFIDE bajo el marco normativo pertinente.

En el 2017 tuvimos 6 retiros voluntarios



